

CONVENI COL·LECTIU DE
TREBALL DE RESIDÈNCIES,
CENTRES DE DIA I LLARS
RESIDÈNCIES PER A
L'ATENCIÓ DE PERSONES
AMB DISCAPACITAT
INTEL·LECTUAL.

D O G C 8506

21/09/2021



ALTRES DISPOSICIONS

DEPARTAMENT D'EMPRESA I TREBALL

RESOLUCIÓ EMT/2822/2021, de 9 de setembre, per la qual es disposa la inscripció i la publicació del Conveni col·lectiu de treball de residències, centres de dia i llars residències per a l'atenció de persones amb discapacitat intel·lectual (codi de conveni núm. 79001195011996).

Vist el text del Conveni col·lectiu de treball de residències, centres de dia i llars residències per a l'atenció de persones amb discapacitat intel·lectual, subscrit en data 13 de juliol de 2021, en representació dels treballadors per la Federació de Serveis Públics de la UGT de Catalunya, sector d'Educació (UGT Serveis Públics i per la Federació d'Educació de la Comissió Obrera Nacional de Catalunya (FE-CONC), i en representació de la part empresarial per l'Agrupació Catalana de Centres per a Persones amb Discapacitat Intel·lectual (ACCP), i d'acord amb el que disposen l'article 90.2 i 3 del Reial decret legislatiu 2/2015, de 23 d'octubre, pel qual s'aprova el Text Refós de la Llei de l'Estatut dels treballadors; l'article 2.1) del Reial decret 713/2010, de 28 de maig, sobre registre i dipòsit de convenis col·lectius, acords col·lectius de treball i plans d'igualtat; el Decret 247/2021, de 22 de juny, de reestructuració del Departament d'Empresa i Treball i l'article 6 de la Llei 26/2010, de 3 d'agost, de règim jurídic i de procediment de les administracions públiques de Catalunya,

Resolc:

- 1) Disposar la inscripció del Conveni esmentat al Registre de convenis col·lectius, acords col·lectius de treball i plans d'igualtat de la Direcció General de Relacions Laborals, Treball Autònom, Seguretat i Salut Laboral, amb notificació a la Comissió negociadora.
- 2) Disposar la seva publicació al Diari Oficial de la Generalitat de Catalunya, amb el compliment previ dels tràmits pertinents. Barcelona, 9 de setembre de 2021
Òscar Riu i Garcia Director general de Relacions Laborals, Treball Autònom, Seguretat i Salut Laboral Transcripció del text original signat per les parts VIIIè Conveni col·lectiu de treball de Catalunya de residències, centres de dia i llars residències per a l'atenció de persones amb discapacitat intel·lectual, per 2018, 2019 i 2020.



Índex

CAPÍTOL I.-Condicions generals

6

Article 1.- Determinació de les parts i àmbit funcional

Article 2.- Àmbit territorial

Article 3.- Àmbit temporal

Article 4.- Àmbit personal

Article 5.- Prelació de normes

Article 6.- Vinculació a la totalitat

Article 7.- Condicions més beneficioses

Article 8.- Comissió paritària

CAPÍTOL II.-Classificació del personal

12

Article 9 .- Grups professionals

Article 10.- Funcions

CAPÍTOL III.-Ingressos, ascensos i plantilles

16

Article 11.- Contractació

Article 12.- Ascensos i vacants

Article 13.- Places per a persones amb discapacitat

Article 14.- Períodes de prova

Article 15.- Cessaments

Article 16.- Jubilació

Article 17.- Garantia de manteniment de condicions



CAPÍTOL IV.-Retribucions

19

Article 18.- Salariis

Article 19.- Pagues extraordinàries

Article 20.- Altres complements salarials

Article 21.- Antiguitat

CAPÍTOL V.-Jornada, horaris i vacances

22

Article 22.- Jornada anual

Article 23.- Descans setmanal

Article 24.- Vacances

Article 25.- Permisos retribuïts

Article 26.- Permisos no retribuïts

Article 27.- Excedències

CAPÍTOL VI.-Millors socials

25

Article 28.- Complement prestacions IT

Article 29.- Formació



CAPÍTOL VII.-Desplaçaments, dietes i trasllats

27

Article 30.- Desplaçaments, dietes i trasllats

CAPÍTOL VIII.-Faltes i sancions

28

Article 31.- Faltes

Article 32.- Faltes greus

Article 33.- Faltes molt greus

Article 34.- L'empresa té facultat d'imposar sancions

Article 35.- Sancions màximes que podran imposar les empreses

Article 36.- Les infraccions

CAPÍTOL IX.- Drets sindicals

30

Article 37.-

Article 38.-

Article 39.-

Article 40.-

Article 41.-

Article 42.-

Article 43.-



CAPÍTOL X.-Seguretat i higiene en el treball

32

Article 44.- Vigilància de la salut

Article 45.- Delegats i delegades de prevenció. Comitè de seguretat i salut

Article 46.- Assegurança

Article 47.- Protecció de la maternitat

CAPÍTOL XI.- Plans d'igualtat i violència de genere

34

Article 48.- Plans d'igualtat

Article 49.- Violència de gènere

Annex 1 Grups professionals

35

Annex 2 Taules salarials

38



Capítol I.- Condicions generals

Article 1. Determinació de les parts i àmbit funcional

El present Conveni col·lectiu ha estat negociat entre, d'una part, l'Agrupació Catalana de Centres per a persones amb Discapacitat Intel·lectual, i de l'altra, pels sindicats Federació de Serveis Públics de la UGT de Catalunya, Sector d'Educació (UGT Serveis Públics) i Federació d'Educació de la Comissió Obrera Nacional de Catalunya (FE-CONC). Aquest Conveni serà d'aplicació a les relacions laborals de les residències, centres de dia i llars residències que tinguin com a activitat l'atenció a persones amb discapacitat intel·lectual prescindint de la naturalesa, tipus, o caràcter de l'entitat que n'és propietària.

Article 2. Àmbit territorial

El present Conveni serà d'aplicació a tot el territori de Catalunya i, per tant, a tots els centres que reuneixin les característiques de l'article anterior i estiguin situats en l'esmentat territori.

Article 3. Àmbit temporal

El present Conveni tindrà efectes a partir de l'1 de gener de 2018, amb independència de la data del seu registre als serveis corresponents del Departament d'Empresa i Treball de la Generalitat de Catalunya i tindrà una vigència de 3 anys, fins el 31 de desembre de 2020. El present conveni es publica un cop finalitzada la seva vigència i aquest conveni es publica denunciat. Així mateix totes les parts acorden i autoritzen a la Comissió negociadora del Conveni que, en cas de produir-se increments de tarifes en el sector, es reuneixi i acordi el que millor convingui. Tal com es fa referència en el primer paràgraf, aquest Conveni es publica denunciat. Per a posteriors convenis, aquests podran ser prorrogats d'any en any sempre que no s'interposi denúncia per qualsevol de les parts negociadores abans d'un mes de la finalització de la vigència. Transcorreguts dos anys des de la denúncia del Conveni col·lectiu sense que s'hagi acordat un nou Conveni, aquell perdrà, excepte pacte en contrari, vigència i s'aplicarà, en cas d'haver-ne, el Conveni col·lectiu d'àmbit superior que fos aplicable.



Article 4. Àmbit personal

4.1 El Conveni serà d'aplicació a totes les persones treballadores, tan fixes com interins o eventuais o temporals per qualsevol motiu, que estiguin vinculats a les empreses incloses a l'article primer, pel corresponent contracte de treball de caràcter comú. **4.2** S'exclouen expressament de l'àmbit d'aplicació d'aquest conveni: **4.2.1** Els/les professionals o especialistes que, per raó de l'exercici professional, poden concertar estudis, treballs o col·laboracions específiques referides a l'activitat normal dels centres inclosos en l'àmbit d'aplicació del present conveni. **4.2.2** Les relacions laborals de caire especial. **4.2.3** Els contractes expressament exclosos per la llei.

Article 5. Prelació de normes

Les normes contingudes en aquest conveni regularan amb caire absolutament preferent les relacions entre les empreses, compreses en el seu àmbit, i el seu personal. En tot allò que no es preveu en aquest conveni li serà d'aplicació el que estableix l'Estatut dels treballadors en endavant ET (RD legislatiu 2/2015, de 23 d'octubre, pel qual s'aprova el text refós de la Llei de ET), No serà d'aplicació l'Ordenança laboral per als centres d'assistència, i atenció a deficients mentals i minusvàlids físics, que expressament es deixa sense aplicació.

Article 6. Vinculació a la totalitat

6.1 Les condicions pactades en aquest Conveni formen un tot indivisible. Les millores econòmiques que s'hi pacten podran ser absorbides per les que, en el futur, es puguin establir per disposició legal i per les que vinguin pagant els centres a l'entrada en vigència del Conveni, tot en còmput anual. **6.2** La remuneració total que, a l'entrada en vigor del present Conveni, percebi el personal a què n'és d'aplicació, compensa i absorbeix les millores, amb les excepcions establertes a l'article 7, en còmput global anual, establertes en aquest conveni, tenint en compte en tot cas que la remuneració real de les persones treballadores no podrà ser reduïda per l'aplicació de les normes que aquí s'estableixen, tot en còmput anual.



Article 7. Condicions més beneficioses

Es respectaran a totes les persones treballadores incloses a l'àmbit del present Conveni i amb caràcter ad personam totes aquelles condicions més beneficioses del tipus que siguin que estiguin reconegudes pels Convenis col·lectius anteriors o contractes de treball, sempre que siguin vigents en el moment d'entrada en vigència del Conveni. També es respectaran totes aquelles condicions més beneficioses reconegudes en pactes d'empresa o individuals, sempre que no siguin de caràcter salarial, o si tenint-ne, el tenen per causa d'una contraprestació en matèria de jornada o d'horari, sempre que aquesta es mantingui amb l'aplicació d'aquest Conveni.

Article 8. Comissió paritària

Per a totes aquelles qüestions que es derivin de l'aplicació i interpretació d'aquest Conveni, es constitueix una Comissió paritària formada per dos membres de la representació sindical i dos de la patronal de la Comissió negociadora i els assessors que les parts creguin adients. En cas de desacord en la resolució de les qüestions que siguin presentades a aquesta Comissió, les parts consideraran l'opció de sotmetre les esmentades controvèrsies a la mediació del Tribunal Laboral de Catalunya. Els acords de la Comissió paritària sobre interpretació o aplicació s'adoptaran en tot cas per majoria de cadascuna de les representacions mitjançant la corresponent resolució i tindran la mateixa eficàcia jurídica i tramitació que el present Conveni. La Comissió es reunirà quantes vegades estimi necessari per a la bona marxa del present Conveni i ella determinarà, en cada cas, les seves normes de funcionament. La Comissió paritària es dotarà d'un/a presidència i d'una secretaria que s'alternaran entre les parts. La presidència o si escau la secretaria convocarà sempre que ho sol·liciti qualsevol de les representacions. La sol·licitud s'efectuarà a la secretaria per escrit i amb indicació de l'assumpte o assumptes a tractar. La presidència o si escau la secretaria, en el termini dels 4 dies següents a la recepció de la sol·licitud, assenyalarà dia i hora per a la celebració de la reunió, que haurà de comunicar per escrit a les parts.



La presidència o si escau la secretaria convocarà sempre que ho sol·liciti qualsevol de les representacions. La sol·licitud s'efectuarà a la secretaria per escrit i amb indicació de l'assumpte o assumptes a tractar. La presidència o si escau la secretaria, en el termini dels 4 dies següents a la recepció de la sol·licitud, assenyalarà dia i hora per a la celebració de la reunió, que haurà de comunicar per escrit a les parts.

La Comissió paritària a que es refereix l'article anterior, tindrà les següents funcions:

- a) Vigilància i seguiment del compliment d'aquest Conveni.
- b) El coneixement i resolució de les qüestions derivades de l'aplicació i interpretació dels preceptes del present Conveni.
- c) A instància d'alguna de les parts, patronals o sindicats, intervenir i/o intentar conciliar, si escau, i previ acord d'aquestes i a sol·licitud de les mateixes, arbitrar en quantes ocasions i conflictes, tots ells de caràcter col·lectiu, es puguin suscitar en l'aplicació del present conveni.
- d) Entendre, de forma prèvia i obligatòria a la via administrativa i jurisdiccional, sobre el plantejament de conflictes col·lectius que sorgeixin per l'aplicació i interpretació del present conveni.
- e) En el cas que després del corresponent període de consultes establert a l'article 41.4 de l'ET, no s'arribés a acord en l'empresa en la negociació de la modificació substancial de condicions de treball, haurien de remetre's les actuacions dins dels 5 dies següents a la corresponent Comissió paritària a fi que aquesta solucioni les discrepàncies. Aquestes actuacions haurien d'enviar-se juntament amb la corresponent Acta de desacord. La Comissió paritària haurà de reunir-se en un termini no superior a quinze dies des de la recepció de la comunicació, que a aquest efecte ha d'enviar l'empresa, amb la documentació necessària per a resoldre.
- f) En el cas que la Comissió arribés a un acord s'estarà al determinat en el mateix. En cas que la citada Comissió no assolís un acord en el termini de 7 dies, remetrà dins dels 3 dies següents les actuacions al Tribunal Laboral de Catalunya acompanyada de l'Acta de desacord i això a fi de sotmetre les esmentades controvèrsies a la mediació del Tribunal Laboral de Catalunya.
- g) Quantes altres funcions tendeixin a la major eficàcia pràctica del present Conveni, o es derivin de l'estipulat en el seu text i annexos que formin part del mateix.



Tant les parts signatàries del present Conveni com les empreses i persones treballadores compreses en l'àmbit d'aplicació del mateix s'obliguen a posar en coneixement de la Comissió paritària quants dubtes, discrepàncies i conflictes col·lectius, de caràcter general, es poguessin plantejar en relació amb la interpretació i aplicació del mateix, sempre que siguin de la seva competència conforme a l'establert en l'apartat anterior, a fi que, mitjançant la seva intervenció, es resolgui el problema plantejat o, si això no fos possible, emeti la corresponent resolució o informe.

S'estableix que les qüestions pròpies de la seva competència que es plantegin a la Comissió paritària haurien de presentar-se de forma escrita, i el seu contingut serà el necessari perquè pugui examinar i analitzar el problema amb coneixement de causa, havent de tenir com contingut mínim obligatori:

- a) Exposició succinta i concreta de l'assumpte.
- b) Raons i fonaments que entengui li assisteixen al proponent.
- c) Proposta o petició concreta que es formuli a la Comissió. A l'escrit de consulta s'acompanyaran quants documents s'entenguin necessaris per a la millor comprensió i resolució del problema.

La Comissió podrà recaptar, per via d'ampliació, quanta informació o documentació estimi pertinent per a una millor o més completa informació de l'assumpte, a l'efecte del qual concedirà un termini al proponent que no podrà excedir de cinc dies hàbils. La Comissió paritària, una vegada rebut l'escrit de consulta o, si escau, completada la informació pertinent, disposarà d'un termini no superior a vint dies hàbils per a, en cas d'acord, resoldre la qüestió suscitada emetent la corresponent resolució.

La seu de la Comissió paritària serà als locals de la Coordinadora de Centres de Persones amb Discapacitat Intel·lectual de Catalunya, situats a la Ctra. Flor de Maig, Km. 2,8. Apartat de Correus 140. (08290) de Cerdanyola del Vallès.

Adreça electrònica: <http://discat.ccoo.cat>



Aquelles empreses que, a l'entrada en vigor del present Conveni, es trobin en situació econòmica de pèrdues o d'altres causes reconegudes per les persones treballadores i empreses, que puguin afectar la seva competitivitat i/o viabilitat, a l'objecte de possibilitar el manteniment dels actuals nivells d'ocupació, podran inaplicar les condicions de treball del present Conveni per a tota la seva vigència, a l'empara de l'article 82.3 del Estatut dels treballadors.

El procediment per portar a terme allò pactat al paràgraf anterior, serà el establert a l'article 82 de l'ET. En els supòsits d'absència de representants de les persones treballadores en l'empresa, les persones treballadores podran atribuir la representació a una comissió designada conforme al disposat a l'article 41.4 de l'ET.

En ambdós casos es comunicarà l'inici del procediment a la Comissió paritària d'aquest conveni. El procediment s'iniciarà a partir de la comunicació de l'empresa, obrint-se un període de consultes amb la representació de les persones treballadores o comissió designada o les seccions sindicals quan aquestes així ho acordin, sempre que sumin la majoria dels membres del Comitè d'empresa o entre els delegats de personal.

Aquest període, que tindrà una durada no superior a 15 dies, versarà sobre les causes motivadores de la decisió empresarial. Quan el període de consultes finalitzi amb acord, es presumirà que concorre alguna de les possibles causes identificades d'inaplicació a l'article 41.1 de l'E.T i només podrà ser impugnat davant la jurisdicció competent per l'existència de frau, dol, coacció o abús de dret en la seva conclusió. L'acord haurà de ser notificat a la Comissió paritària del Conveni col·lectiu i no podrà tenir una durada superior a la vigència del conveni.

En cas de desacord i una vegada finalitzat el període de consultes, les parts remetran a la Comissió paritària del Conveni la documentació aportada juntament amb l'Acta de desacord acompanyada de les alegacions que, respectivament, hagin pogut realitzar.



La Comissió, una vegada examinats els documents aportats, haurà de pronunciar-se sobre si a l'empresa sol·licitant concorren o no alguna/es de les causes d'inaplicació previstes a l'article anterior.

Si la Comissió paritària ho considera necessari, recaptarà la documentació complementària que estimi oportuna així com els assessoraments tècnics pertinents. La Comissió paritària del Conveni disposarà d'un termini màxim de 7 dies per a resoldre la inaplicació sol·licitada, havent-se d'adoptar els acords per unanimitat.

En el cas que la Comissió paritària no arribi a acord, i donant compliment al mandat rebut per les parts, les discrepàncies se sotmetran a la mediació del Tribunal Laboral de Catalunya. Serà la pròpia Comissió paritària competent la qual, en el termini dels cinc dies següents a la finalització del termini per a resoldre, remetrà les actuacions i documentació al TLC corresponent organisme. Als efectes de solucionar les discrepàncies que puguin sorgir entre empresaris/àries i les persones treballadores per la inaplicació de les condicions de treball del Conveni, s'estarà als procediments que s'estableixin a l'Acord interprofessional de Catalunya vigent en cada moment i, en la seva absència, als procediments de conciliació i mediació del TLC.

Capítol II.- Classificació del personal

Article 9 .Grups professionals

El nou sistema de classificació professional implica una substitució del sistema fins ara existent. La persona treballadora que presta els seus serveis a qualsevol dels centres esmentats a l'article primer es classificarà, de forma enunciativa i, per tant, no excloent ni limitativa, d'acord amb la funció que exerceixen, dins d'algun dels grups, àrea funcional, subgrups i llocs de treball següents:



Grups professionals	Àrea funcional	Lloc de treball
Grup 1	Atenció directa	Director/ora tècnic/a, Metge/essa generalista, Psiquiatre/a, Neuròleg/òloga, Psicòleg/òloga, Pedagog/oga
Grup 2	Atenció directa	Infermer/era, Treballador/ora social, Fisioterapeuta, Terapeuta ocupacional, Educador/ora social i resta de llocs de treball que requereixin titulació de grau
Grup 3	Atenció directa	Auxiliar Tècnic Educatiu/iva
Grup 4	Atenció indirecta	Advocat/ada, Enginyer/era, Economista

Grups professionals	Àrea funcional	Lloc de treball
Grup 5	Atenció indirecta	Subgrup 5.1 Graduat/ada social, Enginyer/era tècnic, Titulat/ada mercantil o tècnic/a i resta de llocs de treball similars que requereixin titulació de grau. Subgrup 5.2 Cap d'administració Subgrup 5.3 Cap de serveis generals
Grup 6	Atenció indirecta	Subgrup 6.1 Oficial administratiu/iva de 1a

Grups professionals	Àrea funcional	Lloc de treball
<p>Grup 6</p>	<p>Atenció indirecta</p>	<p>Subgrup 6.2 Oficial administratiu/iva de 2a i Oficial de serveis generals (Oficial de magatzem, Cuiner/era, Conductor/ora, Oficial de manteniment).</p> <p>Subgrup 6.3 Auxiliar administratiu/iva, Auxiliar de serveis generals (Netejador/ora i altre personal de serveis domèstics, Ajudant/a de cuina, Bugader/era, Auxiliar de magatzem, Telefonista, Conserge, Personal no qualificat).</p>



Article 10. Funcions

La classificació del personal esmentada a l'article anterior no suposa l'obligació de tenir cobertes totes les places ni funcions si les necessitats i el volum del centre no ho requereixen.

Les funcions de cadascun dels grups professionals són les que es relacionen a l'Annex 1, si bé se'n podran realitzar d'altres similars que siguin enteses com a equivalents.

Les persones treballadores estan obligades a executar els treballs i operacions que ordenin de forma expressa els seus superiors/ores jeràrquics dins dels continguts generals de la seva competència i grup professional, sempre que no es perjudiqui la seva dignitat i formació professional.

Capítol III.-

Ingressos, ascensos i plantilles

Article 11. Contractació

Les persones treballadores contractades mitjançant un contracte eventual per circumstàncies de la producció, regulat a l'article 15.1.

b) de l'ET, només podran suposar un 25% del total de la plantilla. El contracte eventual per circumstàncies de la producció tindrà una durada màxima de dotze mesos en un període de divuit mesos. Pel que fa a la regulació dels contractes a temps parcial, s'estarà a l'establert per la normativa vigent.

Article 12. Ascensos i vacants

Els ascensos de grup professional es faran d'acord amb la formació, mèrits i capacitat, així com l'antiguitat de la persona treballadora. Quan la persona treballadora realitzi tasques corresponents a grups professionals superiors a aquelles per les que va ser contractat/ada, tindrà dret a percebre, durant el temps real de la seva execució, el salari corresponent a l'esmentat grup.



Així mateix pujarà automàticament al grup superior en el cas que porti més de 6 mesos ininterromputs fent la tasca. Davant la possibilitat de cobrir places vacants, es recorrerà preferentment a persones treballadores de la mateixa empresa, tant si són fixos/es com eventuais, i que reuneixin les condicions idònies al lloc de treball. En cas d'igualtat de condicions, l'antiguitat donarà preferència per accedir-hi.

Article 13. Places per a persones amb discapacitat

Les empreses han de reservar per a aquestes persones les places que marca la normativa vigent.

Article 14. Períodes de prova

El personal de nou ingrés restarà sotmès a un període de prova que no podrà excedir de tres mesos per al grup professional 1, 2 i 4; dos mesos per al personal tècnic i personal administratiu dels grups 5 i 6 i, 1 mes per a la resta de personal. La situació d'incapacitat temporal per qualsevol motiu durant el període de prova significarà la seva interrupció automàtica, iniciant-se de nou el còmput en produir-se la situació d'alta.

Article 15. Cessaments

15.1 El contracte de treball podrà extingir-se per qualsevol dels motius previstos a l'article 49 de l'ET, amb els requisits i modalitats establerts per a cadascun d'ells per aquest precepte i concordants de l'Estatut.

15.2 Les persones treballadores que es proposin cessar a l'empresa voluntàriament hauran de preavisar amb un període d'antelació mínim de quinze dies. L'incompliment del termini de preavis comportarà una deducció, en la liquidació corresponent, equivalent als dies que hagi deixat de preavisar.



Si el centre rep el preavís dins de termini en la forma escaient estarà obligat a abonar a la persona treballadora la liquidació corresponent en el mateix dia de la finalització de la relació laboral. L'incompliment d'aquesta obligació porta aparellat el dret del treballador a ser indemnitzat amb l'import del salari de dos dies per cada dia de retard amb el límit màxim de trenta dies de sanció, llevat que la manca de pagament no sigui imputable a l'empresa.

Article 16. Jubilació

Tot el personal acollit al present Conveni tindrà la possibilitat de jubilar-se voluntàriament un cop hagi complert l'edat que estableixen les normatives vigents sobre jubilació anticipada. Així mateix, amb la finalitat de renovar les plantilles dels centres i per tal de crear llocs de treball, s'adopta el compromís de fomentar la jubilació parcial, així com l'ús dels contractes de relleu o aquells que fomentin la jubilació d'acord amb l'establert a la legislació vigent.

Article 17 .Garantia de manteniment de condicions

Quan s'extingeixi la relació laboral de la persona treballadora que gaudeixi de la garantia de les condicions més beneficioses o del complement consolidat d'antiguitat, la nova persona treballadora contractada per substituirlo gaudirà dels mateixos drets i amb la mateixa quantia que el cessat.

Aquesta garantia s'aplicarà també en aquells casos en què concorrin reestructuracions, reorganitzacions o canvis de lloc de treball, sempre que siguin perquè el nou contractat passi a cobrir una vacant originada per la cobertura d'aquella altra vacant causada per la persona treballadora cessat que tingui les condicions establertes en el paràgraf anterior.



S'aplicarà la regularització del present Conveni i no la garantia regulada en el present article quan la nova contractació es produeixi per alguna de les causes següents:

Jubilació. Invalidesa. Baixa voluntària. Acomiadament disciplinari declarat judicialment procedent. Acomiadament improcedent amb l'acord a l'acte de conciliació previ a la via judicial. Finalització de contracte temporal. Expedient de regulació d'ocupació amb acord de les parts.

Procediment d'acomiadament col·lectiu, o acomiadament per les causes previstes a l'article 52.c de l'ET declarat judicialment procedent, sempre que el contracte es formalitzi a partir dels dotze mesos de la resolució administrativa o de la sentència judicial. Acomiadament per les causes de l'article 52.a), b), i d) de l'ET, declarat procedent en via judicial.

Capítol IV.- Retribucions

Article 18. Salari

Les retribucions econòmiques que han de regir durant els anys de durada del present conveni queden establertes en l'annex 2. Les quantitats fan referència a persones treballadores contractades a jornada completa, i en cas de contractes a temps parcial les persones treballadores percebran els seus salaris a prorrata dels que aquí s'estableixin en proporció a la jornada. El pagament del salari i altres retribucions mensuals es farà per mesos vençuts, i com a màxim dins dels cinc primers dies del mes següent.



Article 19 .Pagues extraordinàries

S'estableixen també dues pagues extraordinàries, per l'import del salari conveni, antiguitat i plus d'antiguitat consolidat, que es faran efectives el dia anterior al 30 de juny i 22 de desembre. Al personal que hagi de gaudir de les seves vacances en les esmentades dates (30 de juny i 22 de desembre) els seran abonades aquestes pagues immediatament abans de començar-les, sempre que administrativament sigui possible.

De mutu acord, empresa i persones treballadores podran establir el pagament prorratejat a les nòmines mensuals, de qualsevol de les dues pagues extraordinàries. El personal que ingressi o cessi en el transcurs de l'any percebrà les pagues extraordinàries proporcionalment al temps treballat en el període dels dotze mesos anteriors a rebre cada paga.

Article 20 .Altres complements salarials

20.1 Complement per nocturnitat Les hores treballades entre les 10 de la nit i les 6 del matí es retribuiran amb un complement de 178,75 € mensuals o la seva part proporcional, d'acord amb les normes establertes a l'article 36 de l'ET. El que està establert com a complement de nocturnitat en el present Conveni serà d'aplicació sempre i quan el salari no s'hagués establert en atenció a que el treball sigui nocturn per la seva pròpia naturalesa.

20.2 Complement per a compensació de festius Per cada dia festiu dels marcats pel Departament d'Empresa i Treball de la Generalitat de Catalunya, tot el personal, amb independència de la modalitat i objectiu del contracte, acollit al present Conveni, percebrà un complement per festiu treballat a raó de 20,34€ per dia en una jornada de set hores, o la seva part proporcional segons el nombre d'hores treballades.

Tindran consideració de festius especials els dies 25 de desembre i 1 de gener per als quals l'import serà en cada cas de 40,68€ per dia en una jornada de set hores, o la seva part proporcional segons el nombre d'hores treballades. Els imports establerts a l'apartat anterior tindran vigència a partir de la signatura del present Conveni.



20.3 Complement per treball en cap de setmana Tota persona treballadora que, per la seva distribució de jornada, treballi més de dos dies en cap de setmana de cada vuit percebrà, a partir del tercer (inclòs), un complement de 20,34€ per dia, en una jornada de set hores, o la seva part proporcional segons el nombre d'hores treballades per jornada. En qualsevol cas, es respectarà la major retribució que vinguin abonant les empreses per l'esmentat concepte.

Article 21. Antiguitat

A partir de l'entrada en vigor del I Conveni, el complement salarial d'antiguitat es desdoblà en dos conceptes diferenciats, els quals resultaren del canvi de regim mútuament convingut que obligà a respectar l'anterior sistema, sent compatible amb el nou. Règim que es manté en base a les següents estipulacions:

21.1 Trienni: per cada període de tres anys acreditat i vençut, es percebrà un import revaloritzable en concepte d'antiguitat. Tanmateix, a partir de la signatura del present Conveni la quantitat a percebre serà de 26,44€ al mes durant tota la seva vigència, amb independència de la categoria que es tingui. Aquests triennis es computaran fins a un màxim de set. L'import del trienni es farà efectiu a la nòmina del mes del seu venciment.

21.2 Complement d'antiguitat consolidat: és el complement d'antiguitat que es tenia a l'entrada en vigor del I Conveni, l'import del qual roman congelat, no sent compensable ni absorbible.

21.3 Tot el personal acollit a aquest conveni, quan porti 25 anys de servei al centre de treball, tindrà dret a un premi consistent en un mes de vacances addicional al que tenen per dret de gaudir en aquell any. El treballador podrà substituir aquest premi per la seva compensació en metàl·lic. Així mateix tindrà dret al mateix premi quan es jubili amb una antiguitat mínima de vint anys. Aquestes gratificacions seran compatibles sempre i quan hi hagi un lapse temporal de cinc anys entre el gaudiment de la primera i de la segona.



Capítol V.- Jornada, horaris i vacances

Article 22. Jornada anual

La jornada anual per a tot el personal a qui sigui d'aplicació aquest Conveni serà de 1720 hores, com a càlcul horari per als anys de la seva vigència, distribuïdes en la forma que millor s'adapti a les necessitats de cada centre, sempre que no es superin les 120 hores cada tres setmanes i per a cada lloc de treball i sense que la jornada diària ordinària pugui excedir de dotze hores.

No obstant l'anterior, un 10% de la jornada establerta es distribuirà de forma irregular. Entre el final de la jornada i el començament de la següent passaran, com a mínim, dotze hores. Per a tot això l'empresa confeccionarà un calendari laboral que haurà d'estar realitzat abans de l'inici de la seva vigència i s'informarà als representants de les persones treballadores.

Article 23. Descans setmanal

Totes les persones treballadores tindran dret a un descans setmanal mínim de trenta-sis hores ininterrompudes, acumulables per períodes de fins a catorze dies. Com vulgui que els centres, en règim d'internat, regulats pel present Conveni col·lectiu, donen servei els 365 dies de l'any i les 24 hores al dia, és imprescindible establir una organització dels recursos humans que doni resposta a les necessitats dels usuaris també els caps de setmana. Amb aquest objectiu, les parts signants del present Conveni entenen que les entitats haurien de tendir a un model futur de prestació de servei per part dels professionals de dos caps de setmana de cada quatre i a integrar en el model les plantilles que actualment presten serveis només en caps de setmana. No obstant això, entenen que aquest procés s'ha de fer progressivament i al ritme que cada entitat pugui assumir, sens perjudici de respectar, en qualsevol cas, les condicions més favorables que vénen gaudint les persones treballadores, en el moment de l'entrada en vigor del present Conveni pel que fa a l'obligatorietat de treballar un dissabte i un diumenge de cada quatre. Així doncs i fins que el model descrit no sigui una realitat, les entitats mantindran el règim de descansos pactat amb cada persona treballadora, excepte que s'arribi a un acord per a la seva modificació.



Per al personal de nova incorporació, es podrà establir la obligatorietat de treballar els caps de setmana que sigui necessari, respectant sempre els descansos establerts per la legislació.

Article 24. Vacances

Les vacances es fixen en trenta dies naturals a l'any ininterromputs en el període d'estiu, més vuit dies naturals que es consensuaran en el calendari laboral. Les persones treballadores que no hagin complert un any de serveis quant arribi l'època de gaudir les vacances tindran dret a la part proporcional de vacances que els correspongui en funció del temps treballat. El calendari de vacances es fixarà en cada empresa.

La persona treballadora coneixerà les dates que li corresponguin com a mínim dos mesos abans, del començament del període. Quan el període de vacances fixat en el calendari de vacances de l'empresa coincideixi en el temps amb una incapacitat temporal derivada de l'embaràs, el part o la lactància natural o amb el període de suspensió del contracte de treball previst a l'article 48.4, 48.5 i 48.7 de l'ET, es tindrà dret a gaudir les vacances en data diferent a la de la incapacitat temporal, al permís, o en el moment en què finalitzi el període de suspensió, encara que hagi acabat l'any natural al que corresponguin.

En cas que el període de vacances coincideixi amb una incapacitat temporal per contingències diferents a les assenyalades en el paràgraf anterior que impossibiliti a la persona treballadora gaudir-les, totalment o parcialment, durant l'any natural al que corresponen, la persona treballadora podrà fer-ho una vegada finalitzi la seva incapacitat i sempre que no hagin transcorregut més de divuit mesos a partir del final de l'any en què s'hagin originat.



Article 25. Permisos retribuïts

Les persones treballadores, amb avís previ i justificació, podran absentar-se del treball amb dret a remuneració, pels motius i el temps següent:

25.1 Setze dies naturals consecutius en cas de matrimoni, parella de fet o vida en comú acreditada d'acord amb la normativa vigent.

25.2 Tres dies laborables amb inici des del fet causant i gaudi en dies laborables consecutius per mort, accident o malaltia greu, hospitalització de fins a segon grau de consanguinitat o afinitat. Quan per aquest motiu, la persona treballadora hagi de desplaçar-se més de 250km, el permís s'incrementarà en dos dies.

25.3 Dos dies amb inici des del fet causant i gaudi en dies consecutius per operació quirúrgica sense hospitalització que requereixi repòs domiciliari de parents fins al segon grau de consanguinitat o afinitat. Quan, per aquest motiu, la persona treballadora hagi de desplaçar-se més de 250 km, el permís serà de quatre dies.

25.4 Un dia per trasllat del domicili habitual.

25.5 Un dia per casament de fills/es, germans/es i pares d'un o de l'altre cònjuge.

25.6 Pel temps indispensable per al compliment d'un deure inexcusable de caràcter públic i personal. Quan consti en norma legal o convencional el període determinat, s'estarà al que aquesta disposi en quant a la durada de l'absència i a la seva compensació econòmica.

25.7 Pel temps indispensable en cas de visita mèdica, sempre que sigui concertada amb els serveis de la Seguretat Social.

25.8 Dos dies de permís en total a l'any per algun dels motius següents

a) Assistència de la persona treballadora a consulta mèdica en serveis aliens als proveïts per la Seguretat Social.

b) Acompanyar parents de primer grau de consanguinitat o afinitat i/o persona tutelada per la persona treballadora a consulta mèdica.

c) Assistència a exàmens acadèmics



Article 26. Permisos no retribuïts

Tot el personal podrà sol·licitar fins a vint-i-cinc dies de permís sense sou per any natural, que hauran de ser-li concedits si es sol·liciten amb un preavís d'almenys cinc dies laborables, i sempre que les sol·licituds no sobrepassin el 25 % del total de la plantilla i no afectin l'activitat del centre.

Article 27. Excedències

En aquesta matèria s'estarà al que disposi la normativa vigent, en especial a l'establert a la Llei orgànica 3/2007, de 22 de març, per a la igualtat efectiva de dones i homes, que modifica els apartats 2 i 3 de l'article 46 de l'ET. Les persones treballadores que tinguin una antiguitat en el centre de més de cinc anys se'ls concedirà, si ho sol·liciten, una excedència voluntària especial per a un període d'entre tres mesos i un any, amb reserva del lloc de treball i, per això, amb reingrés automàtic a la seva finalització, sempre que no afecti al 5% de les persones treballadores de cada categoria, i sense efectes retroactius.

En cas d'excedència per cura de fill, es tindrà dret a la reserva del lloc de treball durant el primer any i serà computable, a efectes d'antiguitat, durant tot el període d'excedència, excepte que la normativa vigent estableixi altres terminis.

Capítol VI.- Millores socials

Article 28. Complement prestacions

IT En els supòsits d'incapacitat temporal (IT) derivada d'accident de treball o de malaltia professional les empreses garantirán a les persones treballadores el complement necessari perquè, amb les actuals prestacions econòmiques de la Seguretat Social, s'arribi a percebre la totalitat del salari pactat en el present Conveni.



A la resta de supòsits d'IT, les empreses garantiràn el 100 % del salari pactat al Conveni, i sempre que les prestacions de la Seguretat Social no variïn, a partir del dia 30 de cada procés de malaltia o accident no laboral, a excepció de l'hospitalització per malaltia no professional en què es garantirà a partir del quinzè dia d'hospitalització, i fins als divuit mesos o la data en què la persona treballadora passi a la situació d'incapacitat provisional, tot això a condició que l'índex d'absentisme a l'empresa per IT, qualsevol que sigui la seva durada, no sobrepassi la xifra del 8% en funció del següent càlcul: Nombre d'hores perdudes x 100 i dividit per les hores contractades. A fi de facilitar el mesurament, aquest es farà cada sis mesos. Si la xifra resultant és inferior al 8% es procedirà, durant els sis mesos següents, al pagament del complement tal com s'estableix al paràgraf anterior; en el cas que sigui superior, únicament s'abonarà la prestació de la Seguretat Social. Els representants de les persones treballadores tindran dret a conèixer l'esmentat mesurament a les 48 hores d'haver-se efectuat.

El complement de l'empresa tindrà en tot cas el caràcter de millora voluntària de l'acció protectora de la Seguretat Social .

Article 29. Formació

Es pot gaudir d'un permís de fins a 60 hores per any a fi i efecte que les persones treballadores puguin cursar, dins de la jornada laboral, estudis amb titulació oficial o reconeguda com a tal, sempre que els estudis tinguin relació amb el grup professional que desenvolupin en el centre. Aquest permís inclou també l'assistència a cursos de formació contínua que siguin contemplats en el pla formatiu de l'empresa i/o en plans agrupats, sempre que compleixin amb els requisits establerts en el paràgraf anterior.

Capítol VII. -

Desplaçaments, dietes i trasllats

Article 30. Dietes i vestuari

L'ús del vehicle propi, sempre a petició de l'empresa, comporta una indemnització de 0,19€ per quilòmetre recorregut. L'empresa podrà proporcionar el vestuari específic, per cada dos anys naturals, tant per al personal tècnic d'atenció directa com per al personal de serveis.



Capítol VIII.-

Faltes i sancions

Article 31

Serán considerades faltes lleus les següents

31.1 Tres faltes de puntualitat comeses durant un període de 30 dies.

31.2 No notificar, en un termini de 24 hores següents a l'absència, els motius que justifiquen la falta al treball.

31.3 L'abandonament del servei sense causa justificada, encara que sigui breu, sempre que pels perjudicis que ocasioni a l'empresa, als discapacitats-usuaris o als companys/es de treball no hagi de ser considerada com a greu o molt greu.

31.4 Negligència en el compliment de les normes i instruccions rebudes.

31.5 Negligència en la conservació del material i les instal·lacions.

Article 32. Són faltes greus

32.1 Més de tres i menys de 10 faltes de puntualitat comeses durant un període de 30 dies.

32.2 Faltar injustificadament a la feina més d'un dia en un període de 30 dies.

32.3 Manca de l'adequada atenció al treball encomanat i desobediència a les instruccions dels seus superiors en matèria de servei amb perjudici per a l'empresa o els discapacitats-usuaris.

32.4 La reiteració o reincidència en falta lleu en el termini de 60 dies.

Article 33. Són faltes molt greus

33.1 Més de 20 faltes de puntualitat comeses en el període d'un any.

33.2 La falta injustificada al treball durant tres dies en un període de 30 dies.

33.3 La simulació de malaltia o d'accident.

33.4 Els maltractaments de paraula o d'obra als discapacitats-usuaris, caps i companys/es de feina.

33.5 L'abandonament del lloc de treball o negligència greu quan sigui causa de greus perjudicis per a l'empresa o als discapacitats-usuaris.

33.6 El frau, la deslleialtat o l'abús de confiança en les gestions encomanades, i el robatori o complicitat, tant a l'empresa com a terceres persones, comès dins de les dependències de l'empresa o durant el servei.

33.7 L'abús d'autoritat.



33.8 Qualsevol conducta de tipus sexual o d'altres comportaments indesitjables (físics, verbals o no verbals) basats en el sexe, que afectin la dignitat o la llibertat de la dona i de l'home en el treball.

33.9 La reiteració o reincidència en faltes greus comeses durant un trimestre.

Article 34

L'empresa té facultat d'imposar sancions. Totes les sancions hauran de comunicar-les per escrit a la persona treballadora, indicant els fets, la graduació i la sanció adoptada. Les faltes greus o molt greus seran comunicades per al seu coneixement als representants legals de les persones treballadores, si n'hi hagués.

Article 35

Les sancions màximes que podran imposar les empreses, segons la gravetat i circumstàncies de les faltes, seran les següents:

35.1 Faltes lleus: amonestació per escrit.

35.2 Faltes greus: amonestació per escrit amb comunicació als Delegats/ades de personal o Comitè d'empresa. Suspensió de sou i de feina fins a quinze dies si hi ha reincidència.

35.3 Faltes molt greu: suspensió de sou i de feina fins a seixanta dies.

Acomiadament.

Article 36

Les infraccions comeses per les persones treballadores prescriuran, en cas de faltes lleus, als deu dies; les greus, als vint dies, i les molt greus als seixanta dies, en qualsevol cas, a partir de la data en què l'empresa va saber que havia esta comesa la falta.



Capítol IX.- Drets sindicals

Article 37

Cap persona treballadora podrà ser discriminat per raó de la seva afiliació sindical.

Article 38

Totes les persones treballadores poden ser electors i elegibles per ocupar càrrecs sindicals, sempre que reuneixin els requisits establerts a l'ET i la LOLS.

Article 39

Tant els membres dels Comitès d'empresa i Delegats/ades de personal, com els Delegats/ades sindicals tindran totes les garanties expressades a la Llei.

Article 40

D'acord amb l'article 8 del títol IV de la LOLS, les persones treballadores afiliades a un sindicat podran, dins l'àmbit de l'empresa o centre de treball:

40.1 Constituir seccions sindicals de conformitat amb allò que preveuen els estatuts del sindicat.

40.2 Celebrar reunions, prèvia notificació a l'empresari/ària; recaptar quotes, i distribuir informació sindical, tot això fora de les hores de treball i sense pertorbar l'activitat normal del centre.

40.3 Rebre la informació que li trameti el seu sindicat.

40.4 Amb la finalitat de facilitar la difusió d'aquells avisos que puguin interessar els afiliats i persones treballadores en general, l'empresa posarà a la seva disposició un tauler d'anuncis que haurà d'estar situat al centre de treball i en un lloc que sigui accessible per a les persones treballadores.



Article 41

Els càrrecs elegits a nivell provincial, autonòmic o estatal en les organitzacions més representatives, tindran dret, segons l'article 9 de la LOLS, a:

41.1 L'assistència i accés als centres de treball per participar en activitats pròpies del seu sindicat o del conjunt de les persones treballadores, prèvia comunicació a l'empresari/a, sense interrompre el normal funcionament de la feina.

41.2 Els representants sindicals que participin a les negociacions dels Convenis col·lectius, mantenint les seves vinculacions com a persones treballadores en actiu a alguna empresa, tindran dret a la concessió dels permisos retribuïts necessaris per a l'adequat exercici de la seva tasca negociadora, sempre que sigui afectat per la negociació.

41.3 Al gaudiment dels permisos no retribuïts necessaris per al desenvolupament de les funcions sindicals pròpies del seu càrrec.

41.4 A l'excedència forçosa, amb dret a la reserva del lloc de treball i al còmput d'antiguitat mentre es mantingui l'exercici del seu càrrec representatiu, havent d'incorporar-se al seu lloc de treball dins el mes següent a la data del cessament.

Article 42

Per tal de facilitar l'activitat sindical a l'empresa, província, comunitat autònoma o estat, les centrals sindicals amb dret a formar part de la Mesa negociadora del conveni podrà acumular les hores dels diferents membres dels Comitès d'empresa, i dels delegats/ades de personal que pertanyin a les seves organitzacions en aquelles persones treballadores, delegats/des o membres del Comitè d'empresa que les centrals sindicals designin.

Per tal de poder complir el que estableix aquest article, els sindicats comunicaran a la patronal el desig d'acumular les hores dels seus delegats/ades. Els acords que a efectes de fixar el nombre de permanents sindicals es negociïn amb les administracions en aplicació d'aquest article, també seran notificats a l'organització patronal. Els sindicats tenen l'obligació de comunicar al centre el nom de la persona treballadora alliberada, prèvia acceptació de la persona interessada.



Article 43

Es garantirà el dret de les persones treballadores del centre a reunir-se al propi centre, sempre que no es vegi pertorbat el normal desenvolupament de les activitats i, en qualsevol cas, d'acord amb la legislació vigent. Les reunions seran comunicades al director/ora o representant de l'empresa amb l'antelació deguda, indicant els assumptes inclosos a l'ordre del dia i les persones de fora i/o alienes del centre que assistiran a l'assemblea. Amb la finalitat de garantir aquest dret al personal, els centres podran regular el treball del dia, per tal de fer possible l'assistència de tot el personal a les assemblees.

Capítol X.-

Seguretat i higiene en el treball

Article 44 .Vigilància de la salut

L'empresa garantirà a les persones treballadores la vigilància periòdica del seu estat de salut en funció de l'avaluació dels riscos inherents al seu lloc de treball, establint els protocols específics amb la participació del Servei de Prevenció i dels delegats i les delegades de prevenció. Els reconeixements mèdics es duran a terme respectant el dret a la intimitat, a la dignitat de la persona i a la confidencialitat de tota la informació relacionada amb el seu estat de salut. Els resultats de la vigilància de la salut es comunicaran a les persones treballadores afectades i no podran ser emprats amb finalitats discriminatòries en perjudici de la persona treballadora.



Article 45. Delegats i delegades de prevenció. Comitè de seguretat i salut

Per tal de garantir allò que estableix la Llei de prevenció de riscos laborals, es nomenaran els Delegats/ades de prevenció, segons preveu l'esmentada Llei. Entre d'altres funcions, el Delegat/ada de prevenció podrà proposar aquells canvis per establir mecanismes de reducció del risc en les treballadores embarassades, així com garantir l'existència de tot el material higiènic i sanitari suficient i en òptimes condicions. El crèdit horari pels delegats i delegades de prevenció serà el que els correspongui legalment. El Comitè de seguretat i salut laboral és l'òrgan paritari i col·legiat de representació i participació periòdica en matèria de Prevenció de Riscos Laborals a l'empresa. Es constituirà quan la plantilla de l'empresa sigui igual o superior a 50 persones treballadores. Les seves competències i facultats són les establertes a la Llei de prevenció de riscos laborals. El Comitè de Seguretat i Salut Laboral es reunirà almenys trimestralment amb caràcter ordinari, i amb caràcter extraordinari sempre que ho sol·liciti alguna de les parts, justificant la necessitat urgent de la reunió.

Article 46. Assegurança

Tots els centres formalitzaran una assegurança que garanteixi la responsabilitat civil de tot el personal inclòs en aquest Conveni. Aquesta assegurança es prorrogarà de forma automàtica.

Article 47. Protecció de la maternitat

Si després d'efectuar l'avaluació de riscos, existissin llocs de treball que puguin influir negativament en la salut de la treballadora, durant l'embaràs o la lactància, o del fetus, l'empresari haurà d'adoptar les mesures necessàries per evitar l'exposició de la treballadora a aquest risc. Quan l'adaptació no sigui possible, l'empresari haurà d'efectuar un canvi de lloc de treball o funció diferent i compatible amb el seu estat, que en cap cas podrà suposar reducció de retribucions. En el supòsit que el canvi de lloc de treball no fos tècnicament i objectiva possible, s'haurà de declarar el pas de la treballadora afectada a la situació de suspensió del contracte per risc durant l'embaràs, percebent les prestacions que corresponguin.



Capítol XI.-

Article 48. Plans d'igualtat

Amb matèria d'igualtat s'establirà el que marqui en cada moment la normativa vigent.

Article 49. Violència de gènere

En aquesta matèria s'establirà el que marqui en cada moment la normativa vigent. Així mateix, per a fer efectiu el dret a la mobilitat geogràfica i al canvi de centre de treball i així contribuir a alleugerir el patiment davant de les agressions i col·laborar en la seva protecció, sempre a petició de la persona interessada i sense pèrdua de drets laborals, acorden:

- 1) Facilitar el trasllat de centre de treball com a mesura de protecció davant del seu agressor.
- 2) Quan aquest trasllat no sigui possible perquè l'empresa només té un centre o perquè tots estan a la mateixa localitat o molt pròximes i la mesura resultaria ineficaç, es promouran acords interempreses del sector per tal de facilitar el trasllat a una altra localitat i canvi d'empresa. L'aplicació d'aquestes mesures es podrà sol·licitar per la persona afectada des del moment en que disposi d'una resolució judicial que acrediti la situació de persona agredida.



Annex 1 Grups professionals

Grup 1 i 4

Personal d'atenció directa i indirecta: s'hi integren els que estant en possessió del corresponent títol professional de caràcter universitari o d'escola superior tècnica, mitjançant un contracte laboral, realitza funcions a l'empresa pròpies del seu lloc de treball.

Grup 2 Personal d'atenció directa: s'hi integren els que estant en possessió del corresponent títol professional de caràcter universitari o d'escola superior tècnica, mitjançant un contracte laboral, realitza funcions a l'empresa pròpies del seu lloc de treball.

Grup 3 Personal atenció directa

Auxiliar tècnic educatiu/va: executa de forma autònoma, sota supervisió dels responsables del servei, funcions d'atenció i suport als usuaris/es que exigeixen iniciativa i raonament en la seva realització, podent ser ajudat per altres persones treballadores, en els següents àmbits: cura en salut, seguretat i atenció personal; foment dels hàbits d'autonomia personal, de la convivència, de les relacions interpersonals i socials; foment de l'oci i del lleure i atenció conductual. En les seves tasques podrà emprar els ajuts mecànics més convenients. Deixarà constància registrada de les actuacions realitzades en el seu torn.

L'auxiliar tècnic educatiu/iva farà l'acompanyament als usuaris en totes aquelles sortides per motius de salut, oci o passeig, essent aquest temps considerat com a temps de treball.



Grup 5 Personal atenció indirecta

5.1 S'hi integren els que estant en possessió del corresponent títol professional de caràcter universitari o d'escola superior tècnica, mitjançant un contracte laboral, realitza funcions a l'empresa pròpies del seu lloc de treball.

5.2 S'hi integren els que estant en possessió del corresponent títol professional de caràcter universitari o d'escola superior tècnica, mitjançant un contracte laboral, realitza funcions a l'empresa pròpies del seu lloc de treball. Cap d'administració: és la persona que, proveïda de poders o no, actua a les ordres immediates del gerent, si n'hi ha, o té la responsabilitat directa d'un servei, o més. S'adscriuen en aquesta categoria les persones que construeixen i organitzen la comptabilitat del centre.

5.3 S'hi integren els que estant en possessió del corresponent títol professional de caràcter universitari o d'escola superior tècnica, mitjançant un contracte laboral, realitza funcions a l'empresa pròpies del seu lloc de treball. Cap de serveis generals: és qui té al seu càrrec l'organització administrativa i control del treball del personal de serveis generals.

Grup 6

Personal atenció indirecta: s'hi integren els que estant en possessió del corresponent títol professional de caràcter universitari o d'escola superior tècnica, mitjançant un contracte laboral, realitza funcions a l'empresa pròpies del seu lloc de treball.

6.1 Oficial/a administratiu/va de primera: és la persona que actua a les ordres del cap d'administració o gerent i que s'encarrega d'un servei determinat, dins del qual amb iniciativa i responsabilitat, amb altres empleats o no sota les seves ordres.



6.2 Oficial/a administratiu/va de segona: és la persona que, amb iniciativa i responsabilitat restringida, subordinada a un cap o oficial de primera, executa els treballs de caràcter auxiliar secundari que només requereixen coneixements generals de tècnic administratiu.

6.3 Auxiliar administratiu/va: és la persona que es dedica a operacions elementals de caràcter administratiu.

6.2 Oficial/a de serveis generals: és el tècnic que té i si cal aplica coneixements en la seva especialitat amb prou correcció i eficàcia.

6.3 Auxiliar de serveis generals: és el que, sota instruccions precises i concretes, clarament establertes i supervisades, desenvolupa amb un grau d'autonomia i responsabilitat adequada a la tasca, les funcions de: neteja i higienització dels espais i mobiliaris del centre i dels estris posats a disposició dels usuaris/es; auxilia en les tasques de cuina i de la bugaderia i realitza el transport intern de tot tipus de materials amb els ajuts mecànics més convenients.



Annex 2.- Taules salarials

Taules salarials 2018

Grups professionals	Lloc de treball	Àrea funcional
Grup 1	Director/ora tècnic/a, Metge/essa generalista, Psiquiatre/a, Neuròleg/ òloga, Psicòleg/òloga, Pedagog/oga	2.121,95 €
Grup 2	Infermer/era, Treballador/ora social, Fisioterapeuta, Terapeuta ocupacional, Educador/ora social i resta de llocs de treball que requereixin titulació de grau	1.589,44 €
Grup 3	Auxiliar Tècnic Educatiu/iva	1.231,43 €

Taules salarials 2018

Grups professionals	Lloc de treball	Import en euros
Grup 4	Advocat/ada, Enginyer/a, Economista.	2.029,04 €
Grup 5	Subgrup 5.1 Graduat/ada social, Enginyer/era tècnic, Titulat/ada mercantil o tècnic/ica i resta de llocs de treball similars que requereixin titulació de grau.	1.519,84 €
	Subgrup 5.2 Cap d'administració	1.572,04 €

Taules salarials 2018

Grups professionals	Lloc de treball	Import en euros
Grup 5	Subgrup 5.3 Cap de serveis generals	1.344,65 €
Grup 6	Subgrup 6.1 Oficial administratiu/va de 1a	1.245,45 €
	Subgrup 6.2 Oficial administratiu/iva de 2a i Oficial de serveis generals (Oficial de magatzem, Cuiner/era, Conductor/ora, Oficial de manteniment)	1.177,50 €

Taules salarials 2018

Grups professionals	Lloc de treball	Import en euros
Grup 6	Subgrup 6.3 Auxiliar administratiu/iva, Auxiliar de serveis generals (Netejador/ora i altre personal de serveis domèstics, Ajudant/a de cuina, Bugader/era, Auxiliar de magatzem, Telefonista, Conserge, Personal no qualificat).	1.103,80 €

Taules salarials 2019

Grups professionals	Lloc de treball	Àrea funcional
Grup 1	Director/ora tècnic/a, Metge/essa generalista, Psiquiatre/a, Neuròleg/ òloga, Psicòleg/òloga, Pedagog/oga	2.142,95 €
Grup 2	Infermer/era, Treballador/ora social, Fisioterapeuta, Terapeuta ocupacional, Educador/ora social i resta de llocs de treball que requereixin titulació de grau	1.610,44 €
Grup 3	Auxiliar Tècnic Educatiu/iva	1.252,43 €

Taules salarials 2019

Grups professionals	Treball	Import en euros
Grup 4	Advocat/ada, Enginyer/a, Economista.	2.050,04 €
Grup 5	<p>Subgrup 5.1 Graduat/ada social, Enginyer/era tècnic, Titulat/ada mercantil o tècnic/ica i resta de llocs de treball similars que requereixin titulació de grau.</p> <p>Subgrup 5.2 Cap d'administració</p>	1.540,84 € 1.593,04 €

Taules salarials 2019

Grups professionals	Lloc de treball	Import en euros
Grup 5	Subgrup 5.3 Cap de serveis generals	1.365,65 €
Grup 6	Subgrup 6.1 Oficial administratiu/va de 1a	1.266,45 €
	Subgrup 6.2 Oficial administratiu/iva de 2a i Oficial de serveis generals (Oficial de magatzem, Cuiner/era, Conductor/ora, Oficial de manteniment)	1.198,50 €

Taules salarials 2019

Grups professionals	Lloc de treball	Import en euros
Grup 6	Subgrup 6.3 Auxiliar administratiu/iva, Auxiliar de serveis generals (Netejador/ora i altre personal de serveis domèstics, Ajudant/a de cuina, Bugader/era, Auxiliar de magatzem, Telefonista, Conserge, Personal no qualificat).	1.124,80 €

Taules salarials 2020

Grups professionals	Lloc de treball	Àrea funcional
Grup 1	Director/ora tècnic/a, Metge/essa generalista, Psiquiatre/a, Neuròleg/ òloga, Psicòleg/òloga, Pedagog/oga	2.179,95 €
Grup 2	Infermer/era, Treballador/ora social, Fisioterapeuta, Terapeuta ocupacional, Educador/ora social i resta de llocs de treball que requereixin titulació de grau	1.647,44 €
Grup 3	Auxiliar Tècnic Educatiu/iva	1.289,43 €

Taules salarials 2020

Grups professionals	Lloc de treball	Import en euros
Grup 4	Advocat/ada, Enginyer/a, Economista.	2.087,04 €
Grup 5	Subgrup 5.1 Graduat/ada social, Enginyer/era tècnic, Titulat/ada mercantil o tècnic/ica i resta de llocs de treball similars que requereixin titulació de grau.	1.577,84 €
	Subgrup 5.2 Cap d'administració	1.630,04 €

Taules salarials 2020

Grups professionals	Lloc de treball	Import en euros
Grup 5	Subgrup 5.3 Cap de serveis generals	1.402,65 €
Grup 6	Subgrup 6.1 Oficial administratiu/va de 1a	1.303,45€
	Subgrup 6.2 Oficial administratiu/iva de 2a i Oficial de serveis generals (Oficial de magatzem, Cuiner/era, Conductor/ora, Oficial de manteniment)	1.235,50€

Taules salarials 2020

Grups professionals	Lloc de treball	Import en euros
Grup 6	Subgrup 6.3 Auxiliar administratiu/iva, Auxiliar de serveis generals (Netejador/ora i altre personal de serveis domèstics, Ajudant/a de cuina, Bugader/era, Auxiliar de magatzem, Telefonista, Conserge, Personal no qualificat).	1.161,80€

Annex 3.- Altres conceptes salarials

Altres Conceptes Salarials	Import en euros
Antiguitat	26,44
Plus de nocturnitat	178,75
Plus de festiu	20,34
Plus de festiu especial	40,68
Caps de setmana	20,34

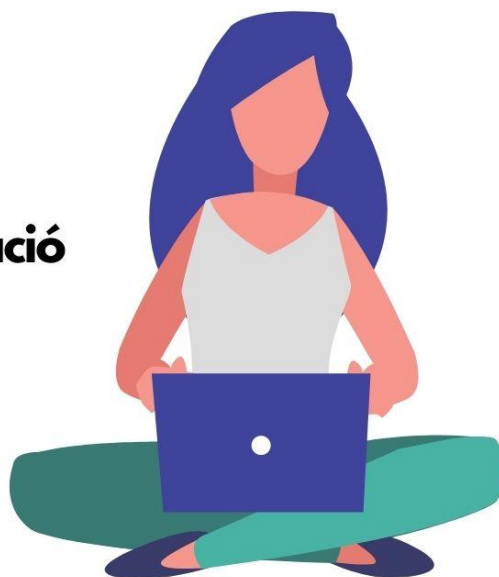
Annex 3.-

Altres conceptes salarials

Altres Conceptes Salarials	Import en euros
Antiguitat	26,44
Plus de nocturnitat	178,75
Plus de festiu	20,34
Plus de festiu especial	40,68
Caps de setmana	20,34



-  **@ccooeducacio**
-  **@CCOOdiscat**
-  **@ccooeducacio**
-  **Federació CCOO Educació**
-  **t.me/educaccio**



<http://discat.coo.cat>