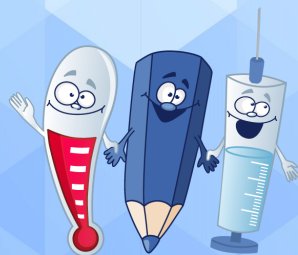
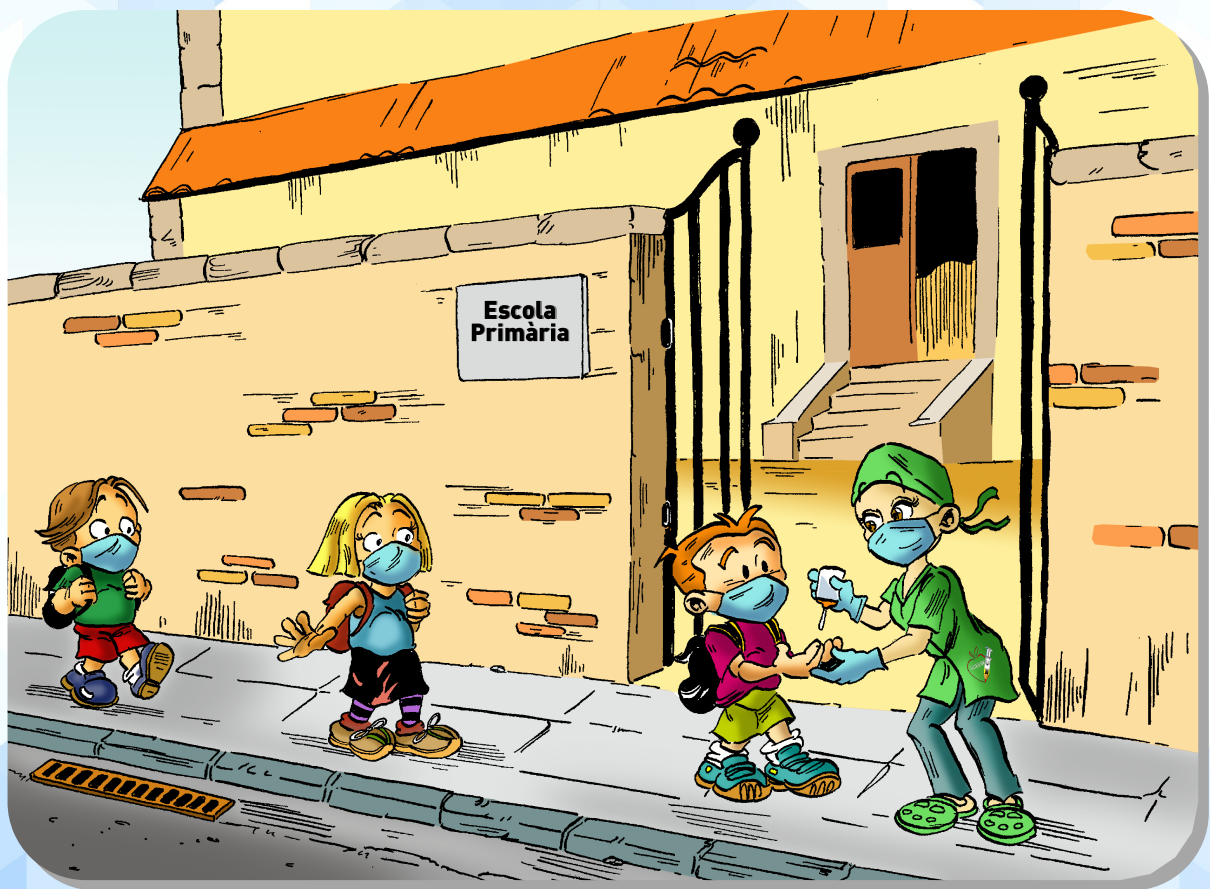


GUIA DE RECOMANACIONS PEL REINICI DE LES CLASSES ALS CENTRES EDUCATIUS (COVID-19)



ACISE

ASSOCIACIÓ CATALANA
D'INFERMERIA I SALUT ESCOLAR

Editat per
L'entitat sense ànim de lucre
Associació Catalana d'Infermeria i Salut Escolar (ACISE),
&
Associació Científica Espanyola d'Infermeria i Salut Escolar (ACEESE).



Direcció editorial:

Soler Pardo, Gràcia; Asensio Saiz, Noemi.

Revisat per:

ACEESE & ACISE

Guillén Martínez, Daniel; Colina Sánchez Natalia; Soler Pardo Gràcia; Morales Robaina, Silvia.

Instituto Español de Investigación Enfermera

Enríquez Jiménez, María; Fernández Elorriaga, María; Fontán Vinagre, Guadalupe.

Consejo General de Enfermería

Ayuso Murillo, Diego; Cobos Serrano, José Luis .

Il·lustracions:

Gañil Subirós, Pol.

Disseny i maquetació:

Montalvo Agundis, Carmen.

Traducció:

Asensio Saiz, Noemi.

Autors:

Soler Pardo, Gràcia; Guillén Martínez, Daniel; Colina Sánchez, Natalia; Fernández Piquer, Miriam; Asensio Saiz, Noemi; Arques Viladegut, Esther; Bou Gracia, Nuria; Carmona Moreno, Alicia; Durana Murillo, Ana; Martínez Albertín, Mireia; Martínez-Borso Legerén, Andrea; Morales Robaina, Silvia; Pastó García, Clara; Rectoret Segura, Raquel; Rivero Canalejo, Shaila; Sánchez Fuentes, Ángeles; Sicilia Pérez, Montserrat; Tomás Ferrer, Cuevasanta; Viñas Marco, Patricia; Montalvo Agundis, Carmen.

ISBN:

978-84-09-20797-8

Versió del document:

3.0

Darrera actualització:

22 de maig del 2020.



CONSEJO GENERAL DE ENFERMERÍA



INSTITUTO ESPAÑOL
DE INVESTIGACIÓN
ENFERMERA



2020
AÑO INTERNACIONAL
DE LA ENFERMERA Y
LA MATRONA

INTRODUCCIÓ

La situació d'emergència sanitària en la qual es troba Espanya en relació amb la pandèmia pel virus SARS-CoV-2 i per la malaltia COVID-19, va implicar el tancament de centres educatius de totes les edats en el territori espanyol des de mitjans de març de 2020.

La decisió de la reobertura dels centres escolars suposa un reforç i adaptació de les mesures d'higiene personal i prevenció en tots els àmbits de treball enfront de qualsevol escenari d'exposició.

És important subratllar la importància d'anar adaptant la informació i la formació que es requereixi, en funció de les mesures que vagi actualitzant el Ministeri de Sanitat o organismes internacionals, per a això es requereix un seguiment continu d'aquestes.

Per això s'han de facilitar els mitjans necessaris perquè les persones treballadores del centre i l'alumnat puguin dur a terme les mesures de prevenció de manera correcta, a més de potenciar la senyalització i ús de cartells informatius pel centre escolar.

En aquells centres escolars on disposen d'Infermera Escolar durant la seva jornada laboral, aquesta podrà vigilar de manera activa els indicadors de salut, a més de prestar coneixements sobre la transmissió, la prevenció de la infecció, promovent les mesures higièniques i actuant de manera segura si es presenta un cas de COVID-19 al centre escolar, mitjançant la seva intervenció assistencial i gestionant de manera oportuna cada cas.

En aquells centres on no es disposa d'Infermera escolar, la càrrega de seguretat de "**no contagi**", ha de ser assumida per aquell personal docent o no docent que l'escola designi i prepari per a aquests fins.

OBJECTIUS

- Presentar una guia que inclogui totes les mesures de prevenció necessàries per a la reobertura dels centres educatius d'una manera segura, després del període de confinament establert per la Pandèmia de COVID-19.
- Exposar de manera clara, concisa i actualitzada les directrius marcades per les autoritats sanitàries per a cadascun dels escenaris i situacions de l'entorn escolar i la comunitat educativa.
- Emfatitzar el paper de la Infermera Escolar com a element clau per a l'augment dels actius en salut de tota la comunitat educativa, mitjançant l'educació, promoció i vigilància de la salut, així com el control de riscos derivats d'aquesta pandèmia.

ÍNDEX

1. MESURES GENERALS

- 1.1 Criteris d'accés al centre educatiu
- 1.2 Grups vulnerables
- 1.3 Recomanacions generals de prevenció
- 1.4 Informació i comunicació
- 1.5 Educació Preventiva en Salut

2. DESINFECCIÓ, NETEJA I VENTILACIÓ

- 2.1 Equips de Protecció Individual
- 2.2 Protocols de neteja de la roba de treball
- 2.3 Productes de desinfecció personal i neteja
- 2.4 Ventilació d'aules i espais
- 2.5 Sistemes portàtils de filtració d'aire HEPA
- 2.6 Protocols pel personal de neteja

3. MESURES PREVENTIVES

- 3.1 Desplaçaments en autobús
- 3.2 Aules
 - 3.2.1 Guarderia i Etapa Infantil
 - 3.2.2 Escoles d'Educació Especial
 - 3.2.3 Activitat esportiva i cultural
- 3.3 Patis i ascensors
- 3.4 Lavabos i vestuaris
- 3.5 Despatxos i sala de docents
- 3.6 Secretaria i recepció
- 3.7 Espais comuns
- 3.8 Menjadors
- 3.9 Cuina

4. RECOMANACIONS PER A LES CONSULTES D'INFERMERIA

- 4.1 Sospita de COVID-19 al centre escolar
- 4.2 Gestió de residus COVID-19

5. BIBLIOGRAFIA

6. ANNEXES

1. MESURES GENERALS

[Tornar a l'índex](#)

1. 1 CRITERIS D'ACCÉS AL CENTRE EDUCATIU

Tant les famílies com el personal juguen un paper essencial, per això s'han de comprometre a no enviar a l'alumne/a a l'escola en cas d'aparició d'algun símptoma referent a la COVID-19 (fins i tot, per contacte estret amb algun familiar que hagi estat diagnosticat). El personal, tampoc ha d'assistir en cas de presentar símptomes o haver estat en contacte amb persones diagnosticades.

Es recomana que cap usuari/a del centre acudeixi si presenta els següents símptomes (un o diversos alhora):

- **Temperatura superior a 37,7 °C.**
- **Tos.**
- **Dificultat respiratòria.**
- **Congestió nasal.**
- **Rinorrea.**
- **Expectoració.**
- **Diarrea.**
- **Cefalea.**
- **Vòmits**
- **Erupció cutània d'origen desconegut.**
- **Pèrdua d'olfacte o gust.**
- **Malestar general (letargia, confusió...).**

** El mesurament de la temperatura es considera un criteri d'alarma perquè el personal del centre o l'alumnat no s'incorporin, fins a verificar que no estan contagiats.*

*** Davant les característiques de la COVID-19, les temperatures compreses entre 37 °C i 37,7 °C, s'hauran de valorar conjuntament amb altres manifestacions clíniques o símptomes propis d'aquesta malaltia.*

És important la presa diària de la temperatura corporal als domicilis i als centres escolars. Per a això, es recomana la presa de temperatura mitjançant termòmetres d'infrarojos o amb càmeres de detecció de temperatura.

1. 2 Grups vulnerables

En població adulta es consideren persones més susceptibles de patir la malaltia:

- Immunodeprimides: càncer, trasplantament, diàlisi, VIH.
- Malalties cardiovasculars.
- Patologia respiratòria crònica.
- Hipertensió arterial.
- Diabetis Mellitus amb mal control metabòlic.
- Embarassades.
- Més grans de 60 anys.

A aquells treballadors que presentin factors de risc coneguts, és convenient que se'ls adapti el lloc de treball per minimitzar el risc, fins i tot optar pel teletreball en la mesura del possible. A més, ha de ser consensuat i/o adaptat, seguint les indicacions del Servei de Medicina Preventiva i/o Riscos Laborals, que correspongui.

1. 2 Grups vulnerables

Grups de riscos en població infantil i adolescent

Es consideren infants i adolescents vulnerables aquells que tenen un sistema immunològic feble o afecció de salut crònica.

- Cardiopaties.
- Malalties respiratòries cròniques.
- Diabetis mal controlada.
- Càncer.
- Malalties autoimmunes.
- Pluripatologia.
- Malalties minoritàries (rars).
- Desnutrició.

Existeixen d'altres grups susceptibles de vulnerabilitat, ja que poden presentar dificultat pel compliment preventiu de la malaltia.

- Malalties de salut mental.
- Afectació psico-emocional.
- Aquells/es que pateixen alteracions genètiques.
- Necessitat afectada d'algun dels sentits: sords/es, cecs/gues, etc.
- Discapacitat motora important.
- Nens i nenes amb risc d'exclusió social.

1. 3 Recomanacions generals de prevenció

Des de l'Asociación Científica Española de Enfermería y Salud Escolar (ACCESE) i l'Associació Catalana d'Infermeria i Salut Escolar (ACISE), es recomana que cada centre escolar realitzi les següents mesures de prevenció generals:

- Control de temperatura a tots els membres que formen la comunitat educativa.
- Realitzar mesures de desinfecció i rentat de mans amb el personal i l'alumnat de forma regular.
- S'ha de mantenir sempre l'etiqueta preventiva respiratòria:
 - Cobrir-se el nas i la boca amb un mocador d'un sol ús en tossir i esternudar, i rebutjar-lo en una galleda amb tapa i pedal. Si no es disposa de mocadors d'un sol ús, cal emprar la part interna del colze per no contaminar les mans.
 - Evitar tocar-se els ulls, el nas o la boca.
 - S'ha de respectar en la mesura del possible el distanciament social de 2 metres.
 - Es recomana l'ús de mascaretes higièniques o quirúrgiques, com a barrera de protecció, si no és possible garantir la distància de separació de seguretat recomanada.

*** Aclariment: s'ha de prioritzar el distanciament entre els individus, en el cas que no es pugui complir, es recomana l'ús de la màscara.**

- Utilitzar la vestimenta i material de protecció que indiqui el Servei de Prevenció de Riscos Laborals dels centres escolars, segons es precisi davant del risc de cada activitat (ús de guants, mascaretes, bates, etc.).
- Es recomana que tot l'alumnat estigui vacunat i mantingui el calendari vacunal actualitzat durant tot el curs escolar.

1.3 Recomanacions generals de prevenció

- Garantir i extreure la neteja i desinfecció dels espais corresponents del centre escolar (interns i externs).
- Revisar i garantir l'eliminació dels residus de forma correcta als centres escolars.
- Evitar aglomeracions en zones d'ús comú i ús correcte d'aquestes.
- No utilitzar les fonts d'aigua comunes; el personal i l'alumnat ha de dur una ampolla d'ús individual d'aigua, si pot ser reutilitzable, per al seu ús personal.

Mobilització pel centre

- Evitar aglomeracions a l'entrada i sortida dels centres educatius per garantir l'accés escalonat.
- Recomanem garantir la desinfecció del calçat abans d'entrar al centre educatiu mitjançant la utilització de catifes desinfectants, ja que les soles són el major portador de gèrmens.
 - * Si no es pot garantir la desinfecció, es recomana utilitzar diferents tipus de calçat dins i fora de l'aula, i hauran de canviar-se abans d'entrar a aquesta.
 - * *El calçat utilitzat a l'exterior s'ha de guardar en una bossa i deixar-lo en un espai específicament assignat fora de l'aula per tornar a utilitzar-lo abans de sortir del centre escolar.*
- Es recomana la desinfecció d'altres objectes que puguin estar contaminats.
- Habilitar diverses portes d'accés si és possible. Si no ho fos, indicar mitjançant senyalització el sentit prioritari de pas i mantenir les portes obertes per evitar punts de contacte múltiple.
- Col·locar un o més empleats a cada porta d'accés per mantenir l'ordre i evitar les aglomeracions. Aquests treballadors han de dur mascareta i guants.
- Es recomana que l'alumnat vingui acompanyat d'una sola persona.
- Cada tutor o tutora haurà d'acompanyar al seu grup des de l'entrada de l'edifici fins a la seva aula corresponent. Els nens/es no podran accedir lliurement a l'interior de l'edifici.
- No permetre l'entrada de familiars excepte per a aquelles situacions justificades.

Objectes d'ús comú

- S'ha d'evitar compartir material escolar i esportiu. Si s'hagués de fer, abans i després del seu ús, han de rentar-se les mans amb aigua i sabó o desinfectar amb solució hidroalcohòlica.
- S'ha de realitzar, assíduament i quan calgui, la desinfecció de materials d'ús comú.
- Es recomana evitar el sistema de fitxatge per empremta dactilar.
- S'ha d'evitar tocar directament amb els dits qualsevol interruptor o mecanisme que s'hagi d'activar.

Rentat i desinfecció de mans

- Es recomana que tota aquella persona que entri a el centre, es renti les mans amb aigua i sabó i utilitzi solució hidroalcohòlica. En el cas que es tracti d'infants, estarà sota la supervisió d'un adult.
- S'instruirà el personal docent, no docent i alumnat en la tècnica correcta del rentat de mans i de la utilització de la solució hidroalcohòlica.
- La rentada de mans essencial, consisteix en la utilització d'aigua i sabó en totes les parts corresponents d'ambdues mans, per un temps d'entre 40-60 segons, assecar amb tovalloletes de paper d'un sol ús, tancar les aixetes amb el paper i rebutjar-lo a la brossa corresponent.
- En la tècnica de la rentada de mans de l'alumnat, es recomana incloure la higiene dels canells.
- Es recomana que s'evitin joies, polseres, rellotges o qualsevol accessori que dificulti la higiene, d'aquesta manera el rentat serà més efectiu.

1.3 Recomanacions generals de prevenció

La **rentada de mans** ha de fer-se **en aquests 6 moments**, com a mínim:

1. En entrar i sortir del centre escolar.
2. Abans i després de pati.
3. Abans i després de cada àpat.
4. Abans d'entrar a la sala de descans del professorat, zones comuns, punts de trobada, accés a les aules, etc.
5. Abans i després d'anar al lavabo, mocar el nas, tossir o haver esternutat.
6. Després de manipular objectes possiblement contaminats sense guants.

Higiene bucal

No es recomana el raspallat de les dents a l'escola en aquests moments, a causa de la dificultat de garantir el distanciament de seguretat entre els nens en els banys compartits. A més, cal evitar el risc de contacte en el cas d'esquitxades de saliva o que puguin compartir alguns dels seus elements d'higiene.

Les organitzacions col·legials d'Odontòlegs consideren suficient, per a la correcta higiene dental diària, fer dos raspallats al dia, ja que fer la raspallada a l'escola pot ocasionar un més alt risc de contagi.

Es pot seguir amb una bona cura dental mantenint els bons hàbits d'higiene bucodental a casa, abans i després d'anar a l'escola.

1.4 Informació i comunicació

Abans de la tornada als centres escolars, es recomana que s'informi el professorat, alumnat, famílies i professionals no docents de les mesures de prevenció que s'han de prendre a partir d'ara.

A més, es recomana fomentar les mesures de prevenció amb l'ajuda de cartells en cada un dels espais de les escoles: a l'entrada dels centres, passadissos, escales, ascensors, banys, aules, menjador i llocs de pas. En els llocs de pas, els cartells informatius han de ser sobre com han de realitzar-se els desplaçaments dins del centre escolar (vegeu annexos).

Es recomana que, a mesura que es vagi obtenint informació actualitzada sobre la situació actual de la pandèmia de SARS-CoV-2, es mantingui informat al personal de centre, les famílies i l'alumnat mitjançant cartells, megafonia, missatges verbals, pàgina web del centre, correus electrònics ...

1.5 Educació preventiva en salut

Es recomana realitzar a tota la comunitat educativa (docents, no docents, famílies i alumnat) la formació adequada per al coneixement de la situació del virus i les recomanacions preventives al respecte, per tal de garantir la "SALUT PER A TOTS".

Aquesta educació ha de ser donada per experts. En aquelles escoles on es disposi d'infermera escolar, aquesta assumirà la docència dels continguts adequats per preparar a tota la comunitat escolar i el seu entorn.

Aquesta educació s'impartirà abans de l'inici escolar, a l'inici de les classes i en el transcurs del calendari escolar, amb el propòsit d'actualitzar i recordar les mesures preventives de salut.

Aquesta educació, en la mesura que sigui possible, es realitzarà de manera presencial (guardant totes les mesures de protecció del distanciament social) o mitjançant els canals de comunicació en línia que es disposin o puguin implantar els centres escolars.

1.5 Educació preventiva en salut

Continguts bàsics a treballar amb la comunitat educativa

- Aspectes preventius sobre COVID-19 que han de conèixer les famílies.
- Aspectes nous d'organització i funcionament en l'aplicació de les mesures preventives en els centres escolars (per a personal docent i no docent).
- S'haurà de realitzar educació preventiva a l'alumnat sobre la rentada correcta i freqüent de mans, higiene respiratòria, ús de mascaretes, no contacte, distància social, símptomes de COVID-19.
- Aquesta educació s'adaptarà segons edat i cicle escolar (preescolar, infantil, primària, secundària i batxillerat), comprensió i situació individual (dificultats de comprensió, comunicació, visió, etc.).
- També rebrà educació preventiva la resta de la comunitat educativa.

* La infermera escolar també participarà en grups multidisciplinaris per tal de donar suport emocional a tota la comunitat educativa.

2. DESINFECCIÓ, NETEJA I VENTILACIÓ

El manteniment de les mesures de neteja i desinfecció són fonamentals per prevenir possibles contagis i evitar la transmissió de virus per objectes que es trobin en el centre. Per a això s'han de seguir una sèrie de recomanacions generals:

- Els objectes d'ús personal com ulleres, mòbil, bossa, etc., es netejaran amb freqüència amb els productes indicats. Per fer-ho pot utilitzar-se un drap net amb solució hidroalcohòlica, sabó o alcohol, i llençar-ho després.
- Es recomana portar les ungles curtes i no dur anells ni polseres. El cabell haurà d'anar recollit.

2.1 Equips i material de protecció

- Cal comptar amb material de protecció per al personal (especialment davantals, guants i mascaretes), per a l'ús dels docents i personal no docent.
- Si fos necessari per a algun treballador del centre, segons indiqui el Servei de Prevenció de Riscos Laborals, s'utilitzaran els equips de protecció individual (EPI) o la protecció que es consideri més adequada.
- És recomanable la utilització d'Equips de Protecció Individual d'un sol ús. Aquells reutilitzables hauran de rentar-se i desinfectar segons les recomanacions de fabricant. Els EPI han de garantir la màxima protecció i s'han d'adequar a la mida de l'usuari / a.
- La correcta col·locació i retirada dels EPI és fonamental per evitar possibles vies d'entrada de l'agent biològic.
- L'EPI ha de protegir de possibles esquitxades, fluids i secrecions. Aquest ha de ser homologat i complir amb les normatives de seguretat i eficiència.

2. NETEJA, DESINFECCIÓ I VENTILACIÓ

[Tornar a l'índex](#)

2.1.1 Protecció amb guants i mascareta



Guants de protecció

- Els guants de protecció han de ser homologats.
- S'utilitzaran guants que no continguin làtex.
- Es pot utilitzar doble guant per a aquelles activitats que presentin més riscos de contaminació (intubació, traqueotomia, etc.).

Mascaretes

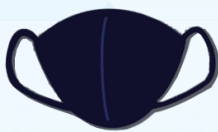
Existeixen diverses mascaretes en el mercat que estan indicades segons el seu ús. Segons el seu nivell de protecció es classifiquen en: mascareta higiènica, mascareta quirúrgica, mascareta autofiltrant amb vàlvula o sense [FFP2 (KN95/N95) o FFP3 (KN99/N99)].

2.1.2 Tipus de mascaretes

El tipus de mascareta a fer servir per protegir-se dependrà de el risc a infectar i a ser infectat. Pel que fa a el tipus de mascareta:

- **Sense mascareta:** la persona no evita encomanar, no evita contagiar-se.
- **Mascareta higiènica:** evita encomanar, no evita contagiar-se.
- **Mascareta quirúrgica:** evita encomanar, no evita contagiar-se.
- **Mascareta autofiltrant FFP2 (KN95/N95) o FFP3 (KN99/N99).**
 - **AMB VÀLVULA:** no evita encomanar, evita contagiar-se.
 - **SENSE VÀLVULA:** evita encomanar, evita contagiar-se.

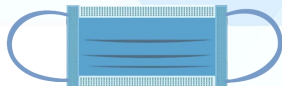
HIGIÈNICA



AUTOFILTRANT AMB VÀLVULA
FFP2 (KN95/N95)
FFP3 (KN99/N99)



QUIRÚRGICA



AUTOFILTRANT SENSE VÀLVULA
FFP2 (KN95/N95)
FFP3 (KN99/N99)



En l'àmbit escolar es recomana l'ús de les mascaretes quirúrgiques o higièniques. Les mascaretes autofiltrants sense vàlvula estan recomanades per a l'ús dins de la Sala COVID, en la neteja o en aquelles actuacions d'alt risc de contagi.

Les mascaretes autofiltrants amb vàlvula no són recomanables. Si per motius de disponibilitat s'utilitzen d'aquest tipus, es recomana l'ús de mascaretes quirúrgiques per sobre i, després del seu ús, rebutjar-les.

2. NETEJA, DESINFECCIÓ I VENTILACIÓ

[Tornar a l'índex](#)

2.1.3 Ús de mascaretes

- Abans de posar-se una mascareta cal rentar-se bé les mans amb aigua i sabó o amb una solució amb base alcoholica.
- Assegurar-se que el costat correcte de la mascareta queda cap a fora.
- Cobrir la boca, el nas i la barbeta, ajustar el clip nasal i evitar que quedin espais entre la cara i la mascareta. Situar les cintes exteriors a banda i banda de les orelles.
- Treure's la mascareta per la part de darrere, sense tocar la part frontal, rebutjar-la en una paperera tancada i rentar-se les mans amb aigua i sabó o amb una solució amb base alcoholica.
- Mantenir sempre les distàncies de seguretat malgrat que es porti mascareta.
- Les mascaretes no s'hi han de col·locar per sota del nas, posar-se al front ni sota la barbeta, ni durant ni després del seu ús. No han de retirar-se per parlar, tossir o esternudar, tampoc s'ha de tocar la cara o la part del davant de la mascareta mentre es fa servir.
- En el cas de mascaretes higièniques reutilitzables, s'han de rentar d'acord amb les instruccions de fabricant.
- Les mascaretes d'un únic ús, han de llençar-se en una galleda o bossa tancada.
- Les mascaretes casolanes han d'estar fetes, preferiblement, de tela de cotó amb doble capa i barreja de polièster. Després del seu ús, s'han de rentar a una temperatura de 60 graus o submergir-se en aigua amb lleixiu en una dilució d'1:50 durant 30 minuts. Després rentar amb sabó i esbandir amb aigua abundant.

En referencia al uso de mascarillas en niños y niñas

- Es recomana l'ús de màscares pediàtriques per a la població infantil entre 3 i 5 anys (no recomanat a menors de 3 anys), sent obligatori per als infants majors de 6 anys, segons [BOE del 20/05/2020](#).
- Al En posar-se la mascareta, s'ha de fer correctament, sota la supervisió de la persona adulta responsable o la seva ajuda: rentar-se les mans, just abans de posar la mascareta, cobrir en tot moment nas, boca i barbeta i estar ben ajustada. No s'ha tocar mai quan estigui posada.
- Per llevar-se la mascareta cal ensenyar a fer-ho i supervisar-ho mentre es fa.



Pantalles facials

Aquesta mesura de prevenció permet la protecció davant possible contaminació a través d'ulls, nas o boca, a causa d'esquitxades o gotes. Les pantalles donen protecció ocular i a la resta de mucoses que poden estar exposades.

En el cas dels centres escolars, quan sigui necessari l'ús conjunt de més d'un equip de protecció individual, s'ha d'assegurar la compatibilitat entre ells, sent aquestes pantalles una de les darreres alternatives a plantejar excepte en situacions que el contacte estret sigui impossible d'evitar.

2. NETEJA, DESINFECCIÓ I VENTILACIÓ

[Tornar a l'índex](#)

2.2 Protocols de neteja de la roba de treball

Personal no docent

- Per minimitzar la possibilitat de dispersar el virus per l'aire, no s'ha de sacsejar la roba bruta.
- Rentar els articles segons correspongui d'acord amb les instruccions de fabricant. Si és possible, rentar els articles usant la temperatura d'aigua màxima permesa i assecar completament.
- En el cas dels uniformes de treball o similars, han de ser embossats i tancats, i es traslladaran fins al punt on es faci la seva neteja habitual. Es recomana el rentat amb un cicle complet a una temperatura entre 60 ° C i 90 ° C.

Personal de neteja, cuina i de manteniment

- Es procedirà a la rentada i desinfecció diària dels uniformes i roba de treball, si s'escau, que haurà de fer-se de forma mecànica en cicles de rentat entre 60 ° C i 90 ° C.
- El personal de neteja, un cop finalitzada la neteja dels diferents espais del centre i després treure's els guants i la mascareta, cal que faci una completa higiene de mans, amb aigua i sabó, almenys de 40-60 segons. Els materials emprats i els equips de protecció individual utilitzats es rebutjaran de forma segura, procedint posteriorment al rentat de mans de nou.
- El personal de cuina, haurà d'estar abillat correctament per evitar la contaminació dels aliments, incloent-hi en el seu uniforme les mascaretes de protecció i guants. Després del servei de menjador hauran de canviar la mascareta i llençar-la en les papereres de pedal.
- Per al personal de manteniment serà aconsellable l'ús de guants i mascaretes durant la jornada laboral mantenint, en la mesura del possible, les distàncies interpersonals amb els companys.

Personal docent

- Es recomanarà al personal docent el rentat i desinfecció diària dels uniformes i/o roba que duguin per treballar, que haurà de rentar-se de manera mecànica en cicles de rentat entre 60 ° C i 90 ° C.
- Si no és possible, rentar els articles segons correspongui d'acord amb les instruccions de fabricant, usant la temperatura d'aigua màxima permesa i assecat completament.

Es tindrà en **consideració especial** al personal docent i auxiliar de *l'etapa d'Infantil*, ja que haurà de prendre mesures de prevenció adequades pel que fa a equips de protecció individual. El seu treball els fa fer tasques que poden implicar esquitxades, com ara donar a menjar o canviar bolquers, agafar en braços a aquell nen/a que estigui mostrant algun signe de malaltia, etc. Es recomana l'ús de bates d'un sol ús, guants, mascaretes i/o pantalles facials.

Personal d'infermeria

La infermera anirà uniformada, haurà de canviar-se de roba i de sabates al centre (la uniformitat és d'ús exclusiu per al centre, **i de rentat diari**).

Portarà els cabells recollits i no durà accessoris innecessaris. Les ungles han d'estar tallades i netes i no farà servir maquillatge.

La infermera farà servir guants d'un sol ús i mascareta quirúrgica quan realitzi alguna tècnica a la consulta i sempre que no pugui assegurar la distància de seguretat.

Davant d'un cas sospitós de contagi farà servir un equip de protecció individual (EPI). Aquestes mesures aniran sempre acompanyades del rentat de mans.

2. NETEJA, DESINFECCIÓ I VENTILACIÓ

[Tornar a l'índex](#)

2.3 Productes de desinfecció personal i neteja

Desinfecció personal

Cal proveir al personal dels productes higiènics necessaris per poder seguir les recomanacions individuals, adaptant-se a cada activitat concreta. Cal mantenir un aprovisionament adequat de sabó, solució hidroalcohòlica, alcohol i mocadors d'un sol ús.

Neteja d'objectes personals

Es proporcionaran tovallolletes, draps o baietes d'un sol ús i productes desinfectants adequats per netejar superfícies i objectes (taulells, telèfons, teclats, ratolins d'ordinador, etc.).

Condicions generals

- S'han d'adoptar mesures per evitar el contacte amb superfícies que puguin estar contaminades (per exemple: mantenir les portes obertes per evitar contacte amb poms, no tocar manetes, baranes, etc.)
- Es recomana l'ús individualitzat d'eines i altres equips de treball, i s'han de desinfectar després de la seva utilització. Quan l'ús d'eines o altres equips no sigui exclusiu d'un sol treballador, es desinfectaran entre usos, amb draps o baietes d'un sol ús amb la dilució del desinfectant utilitzat o amb tovallolletes impregnades de desinfectant.
- Previ a la desinfecció d'un objecte o superfície, ha d'haver-hi un procés de neteja amb aigua i sabó, per no debilitar l'acció d'aquests. Posteriorment, passarem a la fase de desinfecció amb els productes recomanats a continuació.
- Es recomana que el professorat i el personal d'administració, en acabar el seu torn, netegi i desinfecti la seva àrea personal de treball i els objectes utilitzats, quedant així més higiènic fins a l'arribada del personal de neteja (tauleta, taula, ordinador, etc., amb alcohol > 70 ° C o amb tovallolletes desinfectants).

Materials

El centre ha d'assegurar l'aprovisionament suficient de material de neteja per poder dur a terme les tasques d'higienització reforçada diàriament, entre ells lleixiu i productes autoritzats pel Ministeri de Sanitat i el Departament de Salut per desinfectar. A conseqüència de l'emergència sanitària, el Govern d'Espanya va declarar l'estat d'alarma d'acord amb el Reial Decret 436/2020 causa de la propagació de la pandèmia generada pel coronavirus SARS-CoV-2. En aquest sentit, hi ha la recomanació de desinfectar les superfícies per aturar la transmissió de virus entre persones.

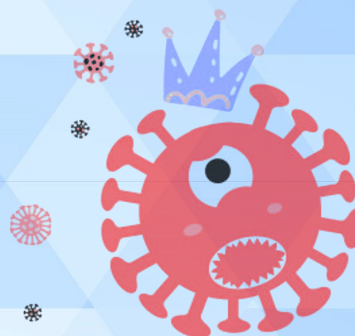
2. NETEJA, DESINFECCIÓ I VENTILACIÓ

[Tornar a l'índex](#)

2.3 Productes de desinfecció personal i de neteja per utilitzar contra SARS-CoV2

Tipus de productes desinfectants:

- Acticide (C&D 06, C&D 04, C&D 01)
- Activ B40 New
- Ambidox25
- Anpiclor 150
- Bactoclean
- Biofilmstop Cleaner
- DD 4112
- Deornet Clor
- Descol
- Desinfectant Conejo
- Dybacol LQ, Barbicide
- Ecodyl
- Ecomix Pure Desinfectant
- Gardobond Additive H7315
- Germ Spray Care Perfect Disinfection
- Germosan Nor BP1
- Lactic, Germ Trol Care perfect Disinfection
- Lonzagar DR
- Multiusos desinfectant Bosque Verde
- Oxa-Bacterdet plus
- Oxivir Excel
- Oxivir Excel Foam
- Oxivir Plus
- Oxivir Plus Lflex
- Oxivir plus Slay
- Ox-Virin
- Ox-Virin Presto
- Pastilles Cleanpill
- Pastilles desinfectants multiusos ORACHE
- Rely+On Virkon
- Sanitas Procsan
- Sanosil S010
- Sanytol desinfectante llar i teixits
- Sure Cleaner Desinfectant Spray
- Vaprox 59 Hydrogen Peroxide Sterilant
- Vaprox Hydrogen Peroxide Sterilant
- Ymed Forte



2. NETEJA, DESINFECCIÓ I VENTILACIÓ

[Tornar a l'índex](#)

2.3 Productes de desinfecció personal i de neteja

A més dels productes del llistat, es recorda que el lleixiu ha estat recomanat per a la desinfecció en els diferents protocols nacionals, així com en les recomanacions de l'OMS a causa de la seva eficàcia viricida. El lleixiu, per al seu ús, ha de ser diluïda en la proporció 1:50.

Draps, baietes sol ús i tovalloletes desinfectants

- Es recomana la utilització de draps d'un sol ús tant per a la neteja com per a la desinfecció, realitzant la neteja de les zones més netes a les més brutes i canviant de drap o tovalloleta de manera freqüent.
- L'ús és aconsellat per al personal de neteja i per a la resta de personal abans de la utilització d'objectes i superfícies comuns (teclats, escriptoris i controls remots)
- Les opcions estudiades són dues:
 - a. Draps d'un sol ús usats amb la dilució del desinfectant utilitzat.
 - b. Tovallolletes impregnades amb desinfectant.

Altres sistemes complementaris de neteja

- Utilització de vaporitzadors ULV amb hipoclorós.
- Utilització d'alta desinfecció amb màquines d'ozó, respectant les mesures de seguretat corresponents.

Precaucions d'ús d'aquests dispositius d'ozó

- No aplicar en presència de persones.
- Aquells qui apliquin aquesta mesura han de comptar amb els equips de protecció adequats.
- En ser una substància química perillosa, pot produir efectes adversos (via respiratòria, irritació a la pell i dany ocular).
- Es recomana ventilar adequadament el lloc desinfectat abans del seu ús.
- Pot reaccionar amb substàncies inflamables i pot produir reaccions químiques perilloses al contacte amb altres productes químics.

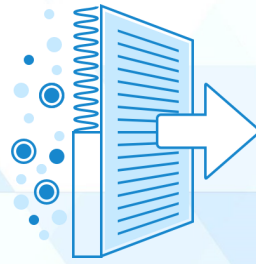
2.4 Ventilació d'aules i espais

- Se Es recomana utilitzar aquelles aules i espais que disposin de millor ventilació.
- Les finestres es recomanen mantenir en la mesura del possible obertes.
- Si ventilem les aules, es recomana fer durant un mínim de 10 minuts.
- És recomanable la higienització dels espais, seguint la normativa adequada que correspongui per fer-ho.

2. NETEJA, DESINFECCIÓ I VENTILACIÓ

[Tornar a l'índex](#)

2.5 Sistemes portàtils de filtració d'aire "HEPA"



Aquest tipus de filtre en teoria extreu almenys 99,97% de la pols, pol·len, fongs, bacteris i partícules suspeses en l'aire que pesin de 0,3 micres. L'especificació d'un diàmetre de 0,3 micres correspon al pitjor dels casos; és a dir, la mida de partícula més penetrant.

Si no es fa servir un filtre HEPA, l'aire haurà de ser expulsat directament a l'exterior de l'edifici però lluny dels conductes de ventilació, les persones i els animals.

Els centres escolars poden treure profit de l'ús d'un aparell portàtil amb filtre HEPA.

Consideracions generals Sistemes portàtils de filtració d'aire HEPA

- L'aparell no ha d'entorpir l'assistència apropiada.
 - L'aparell s'ha de situar el més a prop possible de la font prevista de contaminació amb l'objectiu d'augmentar la captació eficaç dels agents infecciosos o perillosos.
 - L'aire que surt de l'aparell no s'ha de dirigir de manera que molesti l'alumnat, els visitants o el personal.
 - Es triarà el flux d'aire apropiat per a la grandària de l'habitació que permeti la renovació d'aire per hora aconsellable. Cal seguir instruccions de fabricant.
 - Mantenir tancades les portes de l'habitació tot el temps que sigui possible.
 - Posar l'aparell portàtil HEPA a la màxima distància possible de la porta de l'habitació.
 - Procurar que els controls de l'aparell mirin cap a l'habitació i no estiguin obstruïts.
 - A les sales d'aïllament COVID, han de romandre 30 minuts encesos, posteriorment a la utilització d'aquesta zona.
- * Requereixen un manteniment preventiu correcte, seguir les instruccions de fabricant.
- Manteniment de l'aparell amb els EPI, necessaris, segons indiqui fabricant.
 - Canvi dels prefiltres
 - Verificació per comprovar el funcionament apropiat;
 - Neteja interior de l'aparell, si és necessària (sense fer malbé el segell del filtre HEPA).
 - Canvi del llum UV d'acord amb les recomanacions de fabricant (segons les hores d'ús).
 - Verificació de la seguretat general (mecànica, elèctrica);
 - Lubricació, si és necessària (els ventiladors i peces semblants haurien de tenir els coixinets de les rodes segellats i no requereixen lubricació).

El sistema portàtil de filtració d'aire pot utilitzar-se com un ventilador mecànic amb un filtre HEPA integrat per expulsar l'aire possiblement contaminat directament a l'exterior.

2. NETEJA, DESINFECCIÓ I VENTILACIÓ

[Tornar a l'índex](#)

2.6 Protocols pel personal de neteja

Per a aquesta neteja es podrà realitzar, al llarg de la jornada i preferentment al migdia, una pausa del funcionament del centre dedicada a tasques de manteniment, neteja i reposició.

Així mateix, es realitzarà una neteja i desinfecció dels llocs de treball en cada canvi de torn del personal, amb especial atenció a taulells, mampares, teclats, terminals de pagament, pantalles tàctils, eines de treball i altres elements susceptibles de manipulació, fent especial atenció a aquells utilitzats per més d'un treballador.

El personal de neteja ha de netejar i desinfectar totes les àrees, com les oficines, els banys i les zones comuns, així com tots els equips electrònics compartits que hagin estat utilitzats (tauletes, pantalles tàctils, teclats, etc.) parant atenció, especialment, en les superfícies que es toquen amb freqüència.

Es recomana, almenys dues vegades al dia, una neteja i desinfecció de les instal·lacions amb especial atenció a les superfícies de contacte més freqüents com poms de portes, taulells, mobles, passamans, màquines dispensadores, terres, telèfons, penjadors, carros i cistelles, aixetes, i altres elements de similars característiques. Una de les neteges es realitzarà, obligatòriament, en acabar el dia.

- Clausurar les àrees visitades per persones malaltes.
- Obrir les portes i finestres exteriors.
- Esperar un temps que resulti prudent abans d'iniciar les tasques de neteja i desinfecció.

Durant l'horari escolar es recomana que el personal de neteja estigui present per a la realització de desinfecció de zones més habituals o necessàries en el moment.

- S'ha de revisar el funcionament de dispensadors de sabó, gel desinfectant i paper d'un sol ús, mínim un cop al dia. Es recomana disposar d'un registre d'aquestes accions.

Es recorda la importància de:

1. **Netejar:** retirar brutícia visible i impureses. No mata gèrmens, els disminueix.
2. **Desinfectar:** es refereix a l'ús de productes químics per desinfectar. Mata els gèrmens a les superfícies. Aquest procés no necessàriament neteja les superfícies brutes ni elimina els gèrmens però, en matar-los en una superfície després de la neteja, pot reduir encara més el risc de propagació de la infecció.
3. **Seguir recomanacions de temps de contacte** del producte amb la superfície a desinfectar. Seguir les instruccions del producte i material.

És primordial seguir aquesta cadena de passos per aconseguir la màxima efectivitat.

2. NETEJA, DESINFECCIÓ I VENTILACIÓ

[Tornar a l'índex](#)

2.6 Protocols pel personal de neteja

Superfícies dures (*no poroses*)

- Si les superfícies estan brutes, es recomana netejar-les amb un detergent o aigua i sabó, abans de la seva desinfecció.
- Seguir les instruccions de fabricant de cada un dels productes de neteja i desinfecció que utilitzi per conèixer la seva concentració, forma d'aplicació i temps de contacte, etc.

Superfícies toves (*poroses*)

- En el cas de les superfícies toves (poroses) com moquetes, catifes i cortines, s'ha de treure la contaminació visible si existeix i utilitzar netejadors apropiats indicats per a l'ús sobre aquestes superfícies.
- Si els objectes es poden rentar, cal fer-ho segons les instruccions de fabricant usant la temperatura d'aigua màxima permesa, i després assecar completament.
- En cas contrari, utilitzar [productes aprovats per l'Agència de Protecció Ambiental dels Estats Units \(EPA\)](#) per la SARS-CoV2 que siguin adequats per a superfícies poroses.

Articles electrònics

- En articles electrònics com tauletes, pantalles tàctils, teclats, controls, cal eliminar la contaminació visible si n'hi ha.
- Seguir les instruccions del fabricant de cadascun dels productes de neteja i desinfecció que s'utilitzin.
- Pensar a utilitzar cobertes pels aparells electrònics que es puguin netejar amb un drap o tovallola humits.
- Si no disposem de les directrius del fabricant, es pot considerar fer servir tovalloles amb alcohol o un esprai que contingui almenys un 70% d'alcohol per desinfectar les pantalles tàctils. Assecar bé les superfícies per evitar l'acumulació de líquids.

3.1 Desplaçaments en autobús

Organització

- En A les parades cal marcar les zones d'espera de manera que es mantingui la distància de 2 metres entre usuaris.
- L'alumnat entrarà de forma ordenada, quan els responsables ho indiquin.
- Abans de pujar a l'autobús, el monitor o monitora facilitarà solució hidrogel, per la higiene de mans.
- L'alumnat pujarà a l'autobús amb les mascaretes posades.
- Els responsables vigilaran durant el trajecte que es respectin les mesures de seguretat; es deixaran seients lliures entre usuaris, marcant els seients que han de ser inutilitzats i cada alumne s'asseurà al seu corresponent.
- No es consumirà res de menjar dins de l'autocar.
- Tota la brossa generada durant el trajecte ha de ser dipositada en una bossa que tindrà el monitor o monitora.
- És preferible que l'alumnat porti cadascú la seva motxilla i objectes personals amb ells, si no és així i cal fer ús del maletger comú, es disposaran aquests objectes dins d'una bossa, i es trauran quan finalitzi el trajecte.
- Marcar els circuits d'accés al centre escolar des de l'aparcament de manera que s'evitin les aglomeracions i els encreuaments.
- En baixar de l'autocar es procedirà de nou a la higiene de mans amb solució hidroalcohòlica, sota el control i supervisió del monitor o monitora.

Higiene, neteja i desinfecció

La higiene, neteja i desinfecció dels autocars són responsabilitat i compliment de les empreses que realitzen el transport escolar. Seran elles les que vetllaran per la correcta neteja i higienització de l'espai de l'autobús, així com de la distribució de l'espai per garantir la protecció dels ocupants. Els conductors han de vetllar pel compliment de les normes de seguretat.

3.2 Aules

Organització

- El distanciament físic de com a mínim 2 metres entre persones permet evitar contactes directes i la contaminació respiratòria (per micro gotes).
- Cal organitzar les files d'estudiants per accedir a les aules de manera individual, afavorint el distanciament social.
- Definir la modalitat d'ocupació de l'aula en funció del manteniment de la distància social establerta, tenint en compte els metres quadrats de l'aula i la seva ventilació. Es pot valorar la col·locació de mampares separadores de metacrilat.
- Respectar les distàncies socials dins de l'aula, respecte de la resta de l'alumnat i el professorat.
- Es recomana que l'alumnat no faci intercanvi de taules, cadires o pupitres, de manera que cada dia i en totes les classes utilitzin el mateix lloc.
- Es recomana evitar que l'alumnat s'asseguin uns davant dels altres.
- Les taules es disposaran separades a 2 metres de distància.
- Allunyar les taules de l'entrada a l'aula. Pot marcar-se la ruta d'entrada amb cinta adherida a terra.
- Es recomanarà senyalitzar amb cinta adhesiva a terra la zona d'apropament màxim a la taula del docent.
- Ventilar l'aula abans i després de cada classe. No es recomana l'ús d'aire condicionat.
- Mantenir les portes obertes en la mesura del possible.
- Disposar del mobiliari i material estrictament necessaris.
- Es recomana no compartir llibres, llibretes, quaderns, etc.
- Es disposarà de solució hidroalcohòlica, així com mocadors de paper.
- Es realitzarà l'entrada i sortida de l'aula de forma esglaonada.

Altres consideracions

- Es recomana que, si l'espai físic i les condicions meteorològiques ho permeten, es realitzin algunes de les classes a l'aire lliure.
- Els espais com ara jardins o horts escolars són espais a considerar pel que fa a la realització de classes, mantenint sempre les distàncies de seguretat.
- Es poden organitzar les classes, o dilatar l'horari escolar, en diferents torns segons les possibilitats i tipus de centre (matí, tarda, nit).
- Durant les classes de música no es compartirà cap instrument, l'alumnat utilitzarà el seu propi de manera individual. Aquests instruments han de netejar-se i desinfectar-se abans i després de ser utilitzats.

3.2 Aules

Higiene, neteja i desinfecció

- Es recomana la neteja de les aules abans i després de l'ús d'aquestes. D'aquesta manera es poden ventilar les estances i realitzar una neteja i desinfecció sense risc pel personal.
- En aules amb canvi freqüent de docents, es recomana que aquests desinfectin amb un producte específic i una tovallola d'un sol ús o amb alcohol > 70 ° la taula, la cadira i els objectes d'ús comú que hagin d'utilitzar (teclat, ratolí, comandament del projector, bolígraf de la pissarra digital).
- Limitar el desplaçament d'alumnes per la classe: serà el professor qui s'apropi a la taula de cada alumne.
- Evitar que intercanviïn articles o material personal.
- En el cas que existeixi material que hagin de compartir, hi ha d'haver un ús obligatori de guants (guixos, bolígraf de pissarres digitals, comandament de projector, ratolí i teclat).
- Sempre que es pugui, es mantindrà la porta oberta.
- Depenent de l'edat de l'alumnat, es recomana l'ús de mascaretes higièniques.

3.2.1 Guarderies y Etapa Infantil

Organització

- S'aconsella que, en el moment de l'acollida dels més petits al centre educatiu, els pares no entrin dins de les aules. Si en algun moment han de fer-ho, ho faran sense calçat i utilitzant polaines d'un sol ús, es desinfectaran les mans i utilitzaran guants.
- Es planificarà una distribució estratègica per l'aula, pati o sala de diferents papereres amb tapa o un sistema de tancament on llençar de manera immediata el paper usat.
- Mantenir les papereres fora de l'abast dels nens.
- Col·locar d'un dispensador de gel hidroalcohòlic per mans.
- És absolutament necessari que tinguin bona ventilació i l'espai suficient per poder separar llits, bressols o hamaques unes de les altres almenys 2 metres. Una disposició aconsellable és orientar el cap d'un vers als peus del company del costat per augmentar la separació de les vies respiratòries.
- Els bressols o llits estaran marcats amb els noms dels alumnes per tal que no es comparteixin. Les hamaques han de tenir funda extraïble que es pugui rentar. La roba de llit es canviarà com a mínim un cop per setmana i sempre que s'embruti.
- S'extremarà la higiene en l'ús dels lavabos.
- S'extremarà la protecció per al contacte del professorat i personal auxiliar (ús de guants i mascaretes) en el canvi de bolquers dels nens. Així com la desinfecció del canviador o zona d'higiene personal, amb desinfectant adequat o alcohol a partir de 70 °.

Higiene, neteja i desinfecció

- Rentar-se les mans amb aigua i sabó abans de preparar biberons, farinetes o donar a menjar.
- Ús de guants nets pel rentat del biberó, que es farà en una àrea apta per a la neteja d'estris de menjador amb aigua i el sabó rentavaixel·la suau.

3.2.1 Guarderies i Etapa Infantil

- Per donar el biberó a un lactant farem servir mascareta evitant que el nostre flux respiratori li arribi directament. Valorar l'ús d'ulleres protectores o pantalles facials per evitar rebre esquitxades si el nadó tos.
- Per a l'alimentació amb cullera farem servir també mascareta i valorarem la necessitat d'utilitzar ulleres protectores. Si fem servir trones donarem de menjar als nens d'un en un, rentant-nos les mans entre comensals.
- La trona es sotmetrà als mateixos procediments de neteja que les taules de menjador.

Joguines i materials didàctics

- Han de ser de material no porós per possibilitar la seva neteja. No tindran orificis ni cap cavitat interior per on pugui penetrar saliva, brutícia o aigua que propiciïn el creixement d'una biopel·lícula, així com tampoc productes de neteja irritants o tòxics.
- Haurem classificar les joguines per establir una rotació, de manera que les joguines usades un dia es rentin, s'assequin i siguin guardades per oferir-les dies més tard.
 - Cal separar les joguines que s'han de netejar. Posar-les en un recipient amb aigua sabonosa o en una palangana separada amb un rètol on hi posi "Joguines per rentar".
 - No s'han d'utilitzar joguines que no es puguin netejar i desinfectar.
- En la mesura del possible, reduir l'ús d'una quantitat de joguines per grups petits, dins d'una mateixa aula.
- No hi ha d'haver intercanvi de joguines o material didàctic entre aules.
- En el cas d'aquelles joguines que els nens se solen emportar a la boca o que es contaminin per una altra excreció corporal, han de ser apartats dels nens per una persona amb guants i ha de netejar-los i desinfectar-los manualment o a màquina si la joguina ho permet.

*Es rentaran a màquina (p. e. rentavaixelles) aquelles joguines que ho suportin, com mossegadors, jocs de cuinetes, cubs per encaixar de plàstic, etc.

* La neteja manual es farà amb aigua i detergent per a vaixelles, s'esbaldiran minuciosament i es deixaran assecar al sol. Els de tela hauran de rentar-se de manera mecànica en cicles de rentat entre 60 °C i 90 °C.

- Es recomana rentar l'objecte al moment, fregant amb aigua i sabó. La coberta lipídica del virus s'inactiva per l'acció del sabó.
- Es recomana d'usar lleixiu per a major desinfecció de joguines. Podem fer la següent dilució: lleixiu sense detergent 100 ml (mig got) en 5 litres d'aigua freda, **l'aigua calenta s'evapora part del lleixiu**. S'introduiran en aquesta dissolució després d'haver estat rentats amb aigua, sabó i haver-se esbaldit.
- Les joguines que no puguin submergir-se per rentar o desinfecció podem fer servir una baieta neta impregnada en aquesta dissolució. Novament retirar restes de lleixiu. Els contes de fulles dures plastificades i material similar poden netejar-se amb baieta humida en alcohol de 70 °.
- Materials com pintures, ceres, llapis, etc., seran d'ús individual disposats en recipients retolats amb el nom de l'infant. Durant aquesta època evitarem l'ús de plastilina o massilles.

3.2.2 Escoles d'Educació Especial

Prèviament a l'inici de la tornada a l'escola, el centre haurà d'estar degudament netejat a fons i desinfectat.

La neteja diària del centre ha de ser més exhaustiva que de costum amb productes desinfectants i incrementar-se en el transcurs de l'horari escolar.

- El personal d'atenció directa haurà canviar-se de roba i calçat en entrar al centre i no podrà entrar i sortir del mateix amb la roba que està en contacte amb l'alumnat.
- Tota la roba que s'hagi fet servir s'ha de rentar a 60 °C en acabar la jornada laboral. Aquest rentat s'hauria de fer en el mateix centre. En cas que això no sigui possible, cadascú se l'endurà a rentar a casa en una bossa tancada.
- S'ha de desinfectar amb una solució de lleixiu, alcohol o productes de desinfecció adequats la sola del calçat en entrar i sortir del centre.
- Evitar que personal extern al centre entri a l'interior. Si s'ha de produir aquesta entrada, es procedirà a utilitzar calces, mascaretes, guants ...
- Les soles del calçat dels alumnes i les cadires de rodes o altres suports de mobilitat, es recomana desinfectar a l'entrada i sortida del centre. També s'han de desinfectar l'empunyadura de les cadires de rodes.
- Els cuidadors, personal docent i altres professionals que puguin haver de realitzar algun tipus d'atenció a l'alumne, que comporti un contacte directe, han de dur ulleres o pantalla de protecció per evitar el contagi davant esternuts, tos o baves, que puguin contagiar el virus.

La infermera, auxiliars i cuidadors, tindran especial cura durant:

- El maneig del dispositiu d'alimentació (Sonda nasogàstrica, PEG).
- El maneig d'aspiracions i nebulitzacions de nens, ús d'inhaladors amb càmera.
- El maneig de dispositius pel control d'esfínters (sondes vesicals, bolquer, etc.).
- El maneig d'ostomies i traqueostomies.

Extremant, en qualsevol cas, la protecció per contacte amb fluids corporals.

Els fisioterapeutes, logopedes i qualsevol especialista

- Han de treballar de forma individualitzada amb l'alumne en un lloc aïllat (en cas de no ser possible i que es requereixi treballar en grup, s'ha de guardar la distància de seguretat).
- En ambdós casos, després d'acabar les activitats, tot el material utilitzat ha de ser correctament desinfectat.
- Tot el personal d'atenció directa ha de portar EPIS: mascareta FFP2 sense vàlvula i guants (en cas que les màscares siguin de FFP2 o FFP3 amb vàlvula, s'ha de posar a sobre una mascareta quirúrgica).
- El personal administratiu evitarà entrar a les zones d'atenció a l'alumnat. En cas d'haver d'entrar-hi, es desinfectarà el calçat o es posarà calces. Es posarà mascareta i farà el rentat de mans abans i després.
- El personal de transport no podrà tampoc accedir a aquestes zones.
- Cal mantenir, en la mesura del possible, la distància de seguretat entre els alumnes i d'aquests amb el personal, tot i les dificultats que això comporta.

3.2.2 Escoles d'Educació Especial

- Cal que a cada espai (aules, sales de fisioteràpia, menjador...) hi hagi tot el material de protecció personal necessari (solució hidroalcohòlica, guants, mascaretes, sabó i mocadors d'un sol ús).
- S'ha de fer sovint el rentat de mans i canvi de guants.
- Seguir la recomanació de com esternudar o tossir.
- Controlar la temperatura del personal i l'alumnat abans d'entrar al centre i cada cop que hi hagi sospita de contagi. En el cas que aquesta sigui superior a 37,7 ° C, aquesta persona no podrà accedir al centre o bé haurà d'abandonar el centre escolar.
- En el cas de sospita de COVID-19, es procedirà amb l'actuació corresponent. ([Vegeu les recomanacions del punt 4.1](#)).
- S'haurà de netejar i desinfectar degudament tot el material i mobiliari que acompanyi o manipulin els infants.
- Cal assegurar-se que tot el personal i familiars coneguin aquestes normes i impartir l'educació sanitària que sigui necessària, ajustada a les necessitats dels infants.
- Mínima mobilitat dels alumnes dins les aules, mantenir distàncies de seguretat.
- El professional ha d'evitar el contacte innecessari amb els alumnes (petons, abraçades o altres demostracions d'afecte físic).
- Segons el nivell de comunicació de cada alumne, explicar la situació actual de l'escola (panell de comunicació, gestos, llenguatge de signes, etc.).

3.2.3 Activitats esportives i culturals

3.2.3.1 Activitats esportives

- Es recomana, en la mesura del possible, que es desenvolupin les activitats esportives que realitzava a cada centre escolar, adaptant-les a les indicacions que verifiquin les autoritats pertinents en cada moment tenint en compte la situació i evolució de la COVID-19.
- Es desaconsellen aquestes activitats en llocs tancats i/o amb poca ventilació. Per al desenvolupament de les activitats esportives en aquests espais, s'ha de contemplar la limitació del nombre de persones que poden estar en el recinte, respectant la distància de seguretat i la neteja corresponent que garanteixi la seguretat de desinfecció de les zones tancades.

En funció del tipus d'esport que realitzi l'alumnat podem establir tres riscos de contagis:

- **Risc baix:** ciclisme, gimnàstica, natació, patinatge, tennis, tennis de taula, atletisme, escacs, halterofília, natació, petanca, triatló i tir amb arc.
- **Risc mitjà:** futbol, voleibol, esquaix, hoquei i beisbol.
- **Risc alt:** bàsquet, rugbi, boxa, arts marcial i aquells esports en què hi hagi un contacte físic directe.

3. MESURES PREVENTIVES

[Tornar a l'índex](#)

3.2.3.1 Activitats esportives

Mesures de seguretat per a les activitats esportives

1. Manteniment de la distància de seguretat ampliada i adaptada a l'esport.

- **L'alumnat hauria d'evitar caminar o córrer en línia fent-ho en paral·lel o en diagonal. Les distàncies hauran d'augmentar segons la velocitat de l'exercici:**
- En cas de caminar de pressa la distància de seguretat augmenta a uns 5 metres.
- En cas de córrer, la distància augmenta a uns 10 metres.
- En cas d'anar amb bicicleta, la distància augmenta a uns 20- 30 metres.

2. Higiene, neteja i desinfecció

- **S'ha de fer una correcta higiene de mans abans de l'entrenament, després de l'entrenament i aquells cops en què sigui necessari.**

3.2.3.2 Activitats culturals

Organització

- **Les activitats culturals que es realitzen fora del centre educatiu**, com ara viatges de fi de curs, excursions, assistència a cinemes, teatres, museus, etc., es faran seguint les indicacions de les fases de desescalada previstes per les autoritats sanitàries i mantenint les precaucions d'higiene i seguretat establertes per disminuir el risc.
- **Les activitats culturals que es realitzin dins del recinte del centre educatiu**, com ara representació d'obres de teatre, festivals nadalencs o de fi de curs, no s'han d'organitzar fins que es puguin acomplir totes les normes de seguretat establertes per les autoritats sanitàries, i dependran de la fase de desescalada en què ens trobem. En qualsevol cas s'han d'establir les precaucions de seguretat, distanciament social i higiene.
- **Les activitats realitzades pels alumnes a l'aula de teatre**, seguiran les mateixes mesures de seguretat que es prenen en la resta d'espais de l'escola.

3. MEDIDAS PREVENTIVAS

[Tornar a l'índex](#)

3.3 Patis i ascensors

Organització per a la zona dels patis

- Limitar aforaments perquè s'asseguri la distància mínima de 2 metres de separació entre les persones excepte en les situacions que no sigui possible.
- Esglaonar l'horari d'accés d'estudiants al pati i als lavabos per rentar-se les mans.
- Evitar que es barregi alumnat de diferents classes.
- Adaptar l'horari i la durada dels temps d'esbarjo per evitar massificacions.

Higiene, neteja i desinfecció

- Evitar fer petons, abraçar i donar o xocar la mà.
- Evitar que es barregi alumnat de diferents etapes mitjançant la separació d'espais amb cintes o un altre recurs.
- Adaptar l'horari i la durada dels temps d'esbarjo per evitar massificacions.
- Evitar jocs en què es comparteixin objectes o es fomenti el contacte.
- Evitar l'ús dels parcs de jocs, corrals i fonts si no pot assegurar-se una desinfecció freqüent.
- Marcar els bancs de manera que es limitin les places per mantenir les distàncies de seguretat.
- Limitar l'accés a les zones comunes interiors.
- Organitzar l'accés al rentat de mans en finalitzar l'esbarjo. Organitzar l'ordre d'entrada a les aules.
- Augmentar la vigilància.

Sobre l'ús d'ascensors en els centres escolars recomanem que es limiti als usuaris que realment ho necessitin (treballadors i/o alumnat amb necessitats especials) per dificultats de desplaçament, i es desaconsella per a qualsevol persona que pugui utilitzar les escales.

Ús adequat de l'ascensor

- **Es recomana l'ús per una única persona. En el cas d'ús per part de l'alumnat es farà amb un sol acompanyant.**
- **Evitar recolzar-se en les parets.**
- **Prémer el botó amb guants o amb unes claus (no oblidar rentar-les després).**
- **Rentar-se les mans amb sabó abans i després d'entrar a l'ascensor.**
- S'inclourà dins de l'ascensor un recordatori de les mesures estàndards de prevenció i de la importància d'un rentat de mans abans i després del seu ús.
- Si fos possible, es disposarà d'un dispensador de gel hidroalcohòlic contigu a la porta de l'ascensor (a cada planta), per assegurar la desinfecció de les mans abans i després del seu ús.

S'aconsella l'ús de les escales per pujar i baixar pisos, evitant tocar baranes, parets, etc.

3. MESURES PREVENTIVES

[Tornar a l'índex](#)

3.4 Lavabos i vestuaris

En els lavabos i els vestidors s'han d'extremar les mesures d'higiene, així com dur una organització de l'alumnat i el personal que en fa ús. Es recomana que no es permeti l'ús dels lavabos per personal aliè al centre.

Organització dels lavabos

- Recordar als alumnes que, si han d'utilitzar els lavabos, han de respectar les normes d'accés i no poden romandre al passadís o a l'interior d'aquests.
- Es recomana l'ús de papereres amb pedal.
- Limitar l'aforament en funció de la mida de l'espai.
- La disposició de **sabó de mans**, gel hidroalcohòlic i paper d'un sol ús són indispensables (**si cal es comptarà amb la supervisió d'un adult**).
- **Quan algú surti d'un WC, s'ha de netejar amb solució alcohòlica o similar, la cadena de la cisterna i els poms de la porta.**
- **Es recomana l'assecament de mans amb tovalloletes de paper i després llençar-les en una paperera amb pedal.**
- Si hi ha diversos urinaris masculins junts, inhabilitar alguns de manera que hi hagi una separació mínima d'1 metre entre cadascun.
- Es recomana l'ús exclusiu de lavabos per cicles i per etapes, d'aquesta manera es poden controlar i acotar més els usuaris (en previsió de possibles nous brots).

Higiene, neteja i desinfecció

- Assegurar la presència de sabó i paper eixugamans.
- Ventilació natural quan sigui possible.
- S'extremarà la freqüència de neteja i desinfecció dels serveis, pel personal de neteja.

Organització dels vestidors

- Previ a l'obertura, procedir a la neteja i desinfecció profunda de les instal·lacions.
- Retolar en un lloc visible al públic les normes necessàries per al compliment de les mesures de seguretat.
- Limitar l'aforament: calcular la capacitat màxima perquè sigui possible mantenir la distància de 2 metres entre l'alumnat.
- Reduir l'aforament dels vestidors en un 50%, per facilitar la distància mínima entre persones de 2 metres.
- Esglaonar les entrades i les sortides a les dutxes.
- No compartir objectes personals.
- Es recomana, en la mesura del possible, no utilitzar assecadors de cabells i mans.
- Designar la direcció de trànsit de persones (per exemple, amb fletxes a terra). Si hi ha bancs, marcar amb creus les zones on no es poden asseure, per mantenir la distància de seguretat.
- Recordar l'alumnat que vingui a l'escola amb la roba d'esport posada quan hagin de realitzar activitat física.

3. MESURES PREVENTIVES

[Tornar a l'índex](#)

3.4 Lavabos i vestuaris

Higiene, neteja i desinfecció als vestidors

- Gel hidroalcohòlic a l'entrada. Ús obligatori en entrar i en sortir. A gestionar i administrar pel professorat responsable.
- Rentat de mans per ordre abans d'abandonar el gimnàs o només desinfectant amb gel hidroalcohòlic si s'han dutxat.
- Ventilació natural amb finestrals oberts i/o porta principal, per evitar ser manipulades per moltes persones.

3.5 Despatxos i sales de docents

Organització

- En les situacions en què sigui inevitable la interacció entre companys o públic del centre, s'evitaran gestos d'afecte o cortesia social que suposin contacte físic, incloent-hi donar la mà.
- Digitalitzar el màxim nombre de processos per evitar desplaçaments i la presencialitat al centre, a més de la manipulació de documents en paper i altres materials.
- Reduir les visites d'alumnes, famílies o persones externes als despatxos, fomentar l'ús de mitjans telemàtics.
- Mantenir la distància mínima de 2 metres entre treballadors. Si no és possible, valorar la col·locació d'una mampara de separació.
- Ús de mascaretes o pantalles facials quan no sigui possible el distanciament social.
- Ús obligatori de guants d'un sol ús i / o aplicació de gel hidroalcohòlic abans de tocar objectes comuns: fotocopiadores, telèfons, micròfons, material d'oficina, claus, etc.
- Evitar compartir material.
- Penjar bosses i motxilles de la cadira o de la taquilla de cadascú.

Higiene, neteja i desinfecció

- Hi ha d'haver una higiene de mans abans i després del contacte amb els usuaris del servei, és a dir, rentat freqüent de mans amb aigua i sabó (entre 40-60 segons) o amb una solució hidroalcohòlica.
- Mantenir ventilació natural: evitar l'ús d'aire condicionat, en la mesura del possible.
- Ús de gel hidroalcohòlic a l'entrada.
- Desinfectar després de l'ús d'aquells objectes comuns del despatx (telèfon, ordinador, ratolí, etc.) amb desinfectants i tovallolletes que es llençaran a la paperera.
- Si l'ús del telèfon és compartit, col·locar film transparent per protegir les dues parts.
- L'aforament màxim del despatx serà el que permeti mantenir la distància de seguretat de 2 metres.
- En marxar del lloc de treball, caldrà deixar les taules lliures de documentació i qualsevol objecte en la mesura del possible.

3.6 Secretaria i recepció

- Digitalitzar el màxim nombre de processos per evitar desplaçaments i la presencialitat al centre, a més de la manipulació de documents en paper i altres materials.
- Ús de mascaretes per tot el personal que comparteixi sala o atengui el públic.
- Mantenir la porta oberta.
- Ús de gel hidroalcohòlic a l'entrada.
- Ús de guants i/o gel hidroalcohòlic abans de tocar material o maquinària que pugui utilitzar un altre company/a.
- L'aforament màxim del despatx o espai: aquell que permeti mantenir la distància de seguretat de 2 metres.
- Mantenir la distància mínima entre treballadors/es i entre usuaris.
- Instal·lació de pantalles de metacrilat en aquelles circumstàncies que es fa difícil mantenir la distància de seguretat.
- Marcar les distàncies de seguretat a terra pot resultar de gran ajuda.
- En marxar del lloc de treball s'han de deixar les taules lliures de documentació i objectes en la mesura del possible. Convé desinfectar la zona i material propi.

3.7 Espais comuns

En el cas de les zones comunes de centre (sales de descans, menjadors, punts de trobada, etc.), s'hauran de dur a terme mesures de desinfecció de manera més assídua.

S'ha de dipositar tot el material d'higiene personal (mascaretes, guants, etc.) en la fracció resta (agrupació de residus d'origen domèstic que s'obté un cop efectuades les recollides separades). Es recomana que els mocadors d'un sol ús que el personal empri per a l'asseccament de mans o pel compliment de l'"etiqueta respiratòria" siguin llençats en papereres o contenidors protegits amb tapa i, si pot ser, accionats per pedal.

3.7.1 Piscines i gimnasos

Organització

- L'aforament habitual de les instal·lacions i dels vestuaris ha de ser reduït, com a mínim, en un 50% per garantir el distanciament social.
- En el cas de les dutxes caldrà alternar-les per assegurar les distàncies mínimes, sempre que no estiguin individualitzades.
- No utilitzar assecadors de mans i tampoc de cabell si són compartits.
- Totes les activitats esportives que es puguin traslladar a l'exterior es realitzaran a l'aire lliure garantint, en tot moment, el distanciament de 2 metres entre el mateix alumnat i també el professorat.
- Les classes es programaran evitant els exercicis que comportin contacte.
- Es recomana que tot usuari/a utilitzi ulleres de natació, gorra i xanquetes o mitjons d'aigua d'ús propi.

3.7.1 Piscines i Gimnasos

Higiene, neteja i desinfecció

- Col·locar en zones visibles i adequades les normes d'ús i prevenció de l'espai de la piscina.
- Convé fer una hipercloruració i un ajust paramètric de l'aigua, procurant mantenir els nivells de cloració a la banda alta del rang establert per la normativa sanitària de piscines. Mantenir el pH de l'aigua en valors que oscil·len entre 7-8, realitzant la mesura d'aquests valors cada hora, per a un bon control.
- Ventilar els espais tancats, com ara vestuaris, lavabos i sales.
- Es recomana obrir portes i finestres exteriors i utilitzar ventiladors per augmentar la circulació d'aire de l'àrea.
- Esperar 24 hores o el temps que sigui pràctic abans de començar la neteja i desinfecció.
- Intensificar la neteja i desinfecció dels objectes i superfícies de contacte al voltant de l'aigua.
- Neteja i desinfecció de les zones d'estada i de trànsit del banyista, almenys 2 cops al dia, fent especial èmfasi en la retirada dels residus orgànics i inorgànics en les zones de vestidors, lavabos, taquilles, dutxes i lavabos.
- Neteja i desinfecció del mobiliari utilitzat pels usuaris després de cada ús si fos possible. En el cas de no comptar amb els mitjans tècnics i operatius per fer-ho, s'establirà un temps màxim d'espera de 2-3 hores.
- Les hamaques o cadires s'han de desinfectar, utilitzant baietes d'un sol ús amb un desinfectant que contingui lleixiu a una dilució de 30 ml en 1 litre d'aigua, com a mínim 1 minut de contacte, preparat el mateix dia que s'hagi d'utilitzar. Poden retirar-se hamaques, gandules i cadires per evitar la seva utilització fins passades les primeres fases de desescalada.
- En aquelles superfícies en contacte amb les mans dels usuaris s'haurà de dur a terme una neteja i desinfecció més freqüent (mànecs de les portes de vestidors, lavabos o dutxes, baranes, etc.).

3. MESURES PREVENTIVES

[Tornar a l'índex](#)

3.7.2 Llocs de culte

Organització

- Mantenir la distància de seguretat (posar cartells de "NO seure", o "NO fer servir aquesta fila de bancs").
- Mantenir les portes d'entrada i sortida obertes.
- Senyalitzar a terra per mantenir la distància de seguretat (punts senyalitzadors).
- Limitar l'aforament tenint en compte l'espai de què es disposa.
- Mantenir una bona ventilació del lloc.

Higiene, neteja i desinfecció

- Col·locar cartells amb informació higienico-sanitària.
- Proveir de gel hidroalcohòlic a les portes, tant a les entrades com a les sortides.
- Es recomana l'ús de mascaretes.
- Mantenir les portes obertes.
- NO es faran actes simbòlics com col·lectes, ofrenes, etc.
- NO es repartiran fulls ni cap altre material, tals com cançoners o fulls informatius.
- NO hi haurà cor.
- Realitzar neteja i desinfecció després de cada cerimònia religiosa.
- Aforament limitat de persones segons l'espai disponible.

3.7.3 BIBLIOTECA / SALA D'ESTUDI / MEDIATECA

Organització

- Els llibres que han estat manipulats han de ser introduïts en una bossa de plàstic amb doble tancament. Un el llibre és a dins, netejar l'exterior de la bossa amb un producte desinfectant, amb cura perquè la solució netejadora no penetri a l'interior. Un cop net, manteniu-los en una zona segura, mínim de 5 a 14 dies. Després es podran retornar a les prestatgeries de consulta.
- Limitar l'aforament de l'alumnat depenent de l'espai, per mantenir la distància de seguretat.
- Evitar que l'alumnat toqui els llibres sense guants.
- Organitzar l'aforament amb anticipació, amb reserva de l'espai o cita prèvia. Determinar per dia i curs la quantitat d'alumnes/as que hi poden anar.
- Col·locar punts senyalitzats a terra per mantenir la distància de seguretat.
- Respectar la separació de 2 metres (deixant espais o taules entremig).

3.7.3 Biblioteca

Higiene, neteja i desinfecció

- Col·locar cartells de contingut higiènic i sanitari.
- Es recomana l'ús de mascaretes.
- El personal de la biblioteca ha de disposar de gel hidroalcohòlic a la seva taula i valorar la possibilitat de posar una mampara transparent.
- Posar un dispensador de gel hidroalcohòlic a la porta d'entrada i a la de sortida de la biblioteca.
- Netejar amb freqüència el terra, taules, prestatgeries, portes, manetes, llums, etc. en horaris de classe (per exemple després del primer i el segon esbarjo), i quan aquestes acabin.
- Hi ha d'haver un lloc on dipositar els llibres que hagin estat tocats pels usuaris/es, no han de tornar a deixar-se a les prestatgeries.
- El personal de la biblioteca ha d'extremar la higiene de mans, tant amb aigua i sabó com amb el gel hidroalcohòlic.

3.7.4 Bugaderia i costurer

Organització, higiene, neteja i desinfecció

- La recollida i lliurament de la roba l'ha de fer el mateix treballador/a (sempre que sigui possible).
- Cal transportar la roba bruta en bosses de plàstic tancades.
- El personal ha de dur mascareta, guants i bata d'un sol ús. També ha de tenir a mà accés a aigua i sabó, gel hidroalcohòlic, paper per eixugar-se les mans i paperera amb accionament a pedal.
- No s'ha d'espolsar la roba i s'ha d'evitar el contacte directe amb la pell.
- El rentat de la roba es realitzarà entre 60 °C i 90 °C.

3.7.5 Sala d'actes

Organització, higiene, neteja i desinfecció

- Eliminar la meitat dels seients seguint un patró escalonat per garantir la distància de seguretat.
- Garantir la neteja i desinfecció abans i després del seu ús.
- Garantir una ventilació freqüent i natural: 10 minuts cada hora i deixar les portes obertes (en la mesura del possible).
- Proveir de dispensador amb gel hidroalcohòlic a l'accés del local i així poder aplicar-lo en entrar i sortir.

3.7.6 Botigues i magatzems

Organització

- Indicar un aforament màxim que permeti el compliment les mesures de seguretat i fer-ne difusió mitjançant cartells a l'accés a la botiga.
- Definir sentits de circulació i marcar la distància de seguretat (2 metres) mitjançant indicacions a terra, fent servir balises i/o cartells.
- Marcar una línia de seguretat a terra a la zona de la caixa assegurant la distància de seguretat entre els usuaris i el personal. Valorar la instal·lació d'una mampara de separació.
- Utilitzar portes diferents per entrar i sortir, si és possible.

Higiene, neteja i desinfecció

- Dotar de guants i mascareta al personal.
- Proporcionar gel hidroalcohòlic i/o guants pels usuaris. Utilitzar papereres amb accionament a pedal i buidar-les sempre que sigui necessari (o almenys diàriament).
- Valorar la instal·lació de mampares de plàstic a la zona de caixa (si hi ha possibilitat de fer-ho).
- El personal haurà de desinfectar-se les mans després del maneig de diners i ha de netejar el datàfon quan necessiti introduir el pin o protegir-lo amb film d'un sol ús en cada operació.
- Netejar les zones de contacte freqüentment amb productes desinfectants.
- Netejar i desinfectar les superfícies de contacte, maquinària i terra en finalitzar la jornada.
- Realitzar la ventilació natural del local obrint portes i finestres el temps més gran possible.
- Utilitzar una zona exclusiva pel lliurament de la comanda i realitzar la desinfecció entre una comanda i una altra. Enviar electrònicament els albarans signats.
- El personal ha de conèixer totes les mesures de barrera i prevenció de la COVID-19.

3. MESURES PREVENTIVES

[Tornar a l'índex](#)

3.8 Menjadors

Organització

Opció 1: Col·locar/enganxar un delimitador de distància amb cinta de marcatge adhesiva de terra indicant "SI US PLAU, MANTINGUEU LA DISTÀNCIA DE SEGURETAT" a 2 metres de la línia on se serveix el menjar (en horitzontal i vertical).

Opció 2: Col·locar pantalles entre el personal de servei i alumnat/treballadors, longitudinalment de manera que quedi un espai per poder accedir al plat per la part inferior.

- El mateix personal de línia servirà el menjar i col·locarà els coberts, el tovalló, el pa i el got.
- L'aigua només podrà ser servida per l'auxiliar de menjador. Evitar que els alumnes se serveixin directament de la gerra. En el cas dels empleats, manipularan la gerra amb un tovalló. Una altra solució és que cada usuari/a porti la seva ampolla d'aigua personal.
- Calcular aforaments màxims intentant ocupar només una part, deixant 2 cadires lliures entre cada usuari/a de manera que quedin ubicats de forma alterna i a una distància mínima d'1 metre, evitant que quedi una persona enfront d'una altra.
- En el cas que no sigui possible, s'hi hauran de col·locar pantalles transparents entre comensals.
- Els accessos han de ser escalonats per evitar aglomeracions.
- La permanència a la zona de menjador estarà limitada estrictament perquè els usuaris puguin realitzar la recollida d'aliments i begudes.

** Durant la fase I es permet el 30% de l'aforament. A partir de la fase II es permet 1/3 de l'aforament del menjador. Només a partir de la fase III es permet el 50% de l'aforament.*

Higiene, neteja i desinfecció

- Ventilació natural (finestrals i/o porta principal oberts).
- Es recomana ús de gel hidroalcohòlic a l'entrada, que serà controlada per personal del centre.

3.9 Cuina

Organització

- S'han d'introduir modificacions (disposició de llocs de treball, organització de la circulació de persones, distribució dels espais, organització de torns i resta de condicions de treball) en la mesura necessària, amb l'objectiu de garantir la possibilitat de mantenir les distàncies de seguretat mínimes exigides.
- Cada lloc de treball s'ha de dotar de la suficient flexibilitat per alternar el rentat de mans amb l'ús de gel o solucions hidroalcohòliques per tal de mantenir una correcta higiene.
- S'ha de facilitar informació i formació del personal en matèria d'higiene i sobre l'ús del material de protecció perquè es dugui a terme de manera segura.
- Es recomana que es procedeixi a una pausa per fer tasques de neteja i manteniment.
- Recordar a tot el personal que les solucions hidroalcohòliques han de mantenir-se allunyades de qualsevol font de calor, ja que són inflamables i poden causar cremades.

3.9 Cuina

Recepció de mercaderia i càtering (per minimitzar l'espai de trànsit de persones)

- Dipositar la mercaderia a la porta de la cuina. Pensar en un mínim de desplaçament del transportista.
- Avisar/trucar al timbre i retirar-se a una distància mínima de 2 metres.
- Suprimir qualsevol contacte entre el personal de cuina i el repartidor.
- S'aconsella no recollir reemborsaments ni signatura del client.

Higiene, neteja i desinfecció

- Ventilació adequada de tots els locals.
- Realitzar neteja i desinfecció freqüent de les instal·lacions i superfícies, zona frigorífica, poms de les portes, mobles, lavabos, terres, telèfons, etc. Per aquesta acció es pot fer servir lleixiu d'ús domèstic diluït en aigua, extremant les mesures de protecció a agents químics.
- Després de cada jornada, s'haurà de realitzar neteja i desinfecció de superfícies, màquines dispensadores, poms de portes, taulells, etc., i en general, qualsevol superfície que hagi pogut ser tocada amb les mans seguint els protocols de neteja establerts a tal efecte.
- Fer ús de guants de vinil/acrilonitril per a les tasques de neteja.
- *En cas d'al·lèrgia al làtex, es recomana que posar-se aquests guants a sobre d'uns altres de cotó.
- Ús amb desinfectants comuns per a la inactivació de virus, com la dilució acabada de preparar de lleixiu (concentració de clor 1 g / L, preparat amb dilució 1:50 d'un lleixiu de concentració 40-50 gr/L). També són eficaces concentracions d'etanol 62-71% o peròxid d'hidrogen al 0,5% en un minut. En cas d'usar altres desinfectants, s'ha d'assegurar l'eficàcia d'aquests.
- L'empresa titular del centre s'assegurarà que la persona treballadora disposa de les mesures preventives, equips de protecció individual necessaris, així com dels productes adequats per a procedir a la higiene i neteja.
- Es recomana cuinar completament els aliments per minimitzar riscos, (si pot ser, a més de 70 °C [segons recomana l'OMS](#)).
- Es recomana rentar totes les fruites i verdures, a més de desinfectar les que s'hagin de consumir crues i sense pelar. Per a això s'han de submergir durant 5 minuts en aigua potable amb 4,5 ml de lleixiu per cada 3 litres d'aigua. Després s'han d'esbandir amb abundant aigua. El lleixiu ha d'estar etiquetat com a "apte per a la desinfecció d'aigua de beguda".

4. RECOMANACIONS PER A LES CONSULTES D'INFERMERIA

[Tornar a l'índex](#)

En el transcurs de l'horari escolar s'intentaran normalitzar les consultes d'atenció que no tinguin relació amb la COVID-19, de manera que es realitzin de forma individualitzada, sense aglomeracions a la infermeria i duent a terme la neteja i desinfecció després d'atendre alumnes/as, docents i personal del centre.

És important que durant tot el curs escolar la infermera creï una llistat per al control de:

- Alumnes vulnerables.
- Pacients que han emmalaltit recentment o han estat atesos a la consulta amb símptomes suggestius de la COVID-19. Aquests hauran de romandre a casa mentre durin els símptomes o tinguin resultat negatiu en PCR.
- Membres de la comunitat educativa que han passat la malaltia COVID-19.

** Aquestes dades han de ser guardats complint la llei de confidencialitat de dades.*

La infermera també realitzarà un llistat del material protector que disposa a l'escola: bates, EPI, guants, mascaretes, ulleres, pantalles, etc., amb la finalitat de tenir-ne sempre disponible al centre educatiu.

Les infermeres que treballen dins el centre escolar han de **seguir les següents recomanacions:**

- L'EPI només serà usat a la consulta, per moure's pel centre escolar anirà amb uniforme i mascareta sanitària. Portarà amb si solució d'hidrogel portàtil.
- Entre visita i visita desinfectarà la llitera i el material que s'hagi fet servir.
- A la consulta només es durà a terme el treball essencial. Es reduirà el contacte físic i, si és possible, s'intentarà reduir el temps de contacte amb el o la pacient per sota de 15 minuts.
- Si es detecten a la consulta símptomes compatibles amb infecció respiratòria o gastrointestinal ([vegeu llistat](#)), es posarà en marxa el protocol de la COVID-19 indicat per les autoritats sanitàries, es proporcionarà al/la pacient mascareta i s'intentarà aïllar en la mesura del possible. És important recalcar als treballadors i treballadores del centre que, en cas de sospita, no podran enviar a l'alumne/a directament a Infermeria. S'han de posar en contacte telefònic amb la infermera i esperar instruccions.
- Com a norma general, no es permetrà l'assistència d'acompanyants.
- La zona d'espera per entrar a la consulta ha d'estar senyalitzada amb cinta adhesiva o el recurs que s'estimi oportú.
- La infermera es canviarà de calçat per entrar a la consulta o ho farà amb calces d'un sol ús. La resta de persones que hagin d'entrar ho faran sense sabates o amb calces d'un sol ús. Deixar les sabates fora de la consulta resulta molt útil per saber que ja hi ha algú a dins.

4. RECOMANACIONS PER A LES CONSULTES D'INFERMERIA

[Tornar a l'índex](#)

Aquests són els recursos necessaris per a atendre adequadament aquests casos:

- Gel hidroalcohòlic.
- Pantalla facial.
- Mascaretes FFP2 o FFP3 (preferiblement sense vàlvules).
- Guants no estèrils (de vinil i de nitril).
- Mascaretes quirúrgiques d'adults i pediàtriques.
- Bates protectores.
- EPI.
- Calces i gorra d'un sol ús.
- Senyalització a terra de les zones d'espera: des de la porta de la Infermeria fins a la porta del passadís, una línia cada 2 metres. La resta d'alumnat, hauran d'esperar al pati o al lloc que s'habiliti per fer-ho.
- Ventilació natural contínua.
- Desinfectant per a superfícies: llitera, taules de treball, etc.
- Desinfectant per a tèxtils: cadires entapissades i roba de treball.

Durant horari lectiu (en hores de classe)

- El docent es posarà en contacte prèviament amb la Infermera Escolar per conèixer l'estat de congestió de la consulta.
- Abans que l'alumne vagi a la consulta, el seu professor li recordarà que ha d'esperar en la línia marcada a terra fins que la Infermera l'avisí.
- En cas de sospita de febre, el professor ha de comunicar per activar el "[Protocol de Sospita de la COVID-19](#)".

Durant les hores de pati

- No es permetrà l'entrada d'acompanyants.
- Els nens hauran d'esperar a les línies marcades a terra (2 metres de distància mínima entre elles).
- Només podrà estar un alumne/a dins de la consulta. La resta esperaran al pati o a la zona habilitada per fer-ho, a les línies marcades (no podran esperar aglutinats a les portes d'accés a la Infermeria).

Dins de la consulta d'Infermeria

- La infermera procedirà al rentat de mans amb aigua i sabó, abans i després d'atendre cada pacient en la seva consulta. Si no n'hi ha, utilitzarà solució hidroalcohòlica.
- Cal desinfectar les superfícies que hagi tocat l'alumne/a o personal amb la solució específica.
- Cal desinfectar els tèxtils que s'hagin pogut tocar amb desinfectant en esprai.
- Si calgués que terceres persones utilitzessin el telèfon de la consulta, caldrà folrar el telèfon amb film, usar guants, llençar-los després i desinfectar amb desinfectant de superfícies. Rentar-se les mans posteriorment o aplicar gel hidroalcohòlic.
- En cas de necessitar ajuda de tercers, es demanarà a aquesta/es persona/es que es rentin i desinfectin les mans, es posin guants i mascareta abans d'accedir a la Infermeria, i deixin les seves sabates fora o entrin amb calces d'un sol ús.

4. RECOMANACIONS PER A LES CONSULTES D'INFERMERIA

[Tornar a l'índex](#)

4.1 Sospita de COVID-19 en el Centre Escolar

- Les escoles han de disposar d'un espai per poder separar temporalment a la persona malalta sense estigmatitzar-la.
- La prevenció és important i hem de vetllar per la salut de tota la comunitat educativa, per responsabilitat, solidaritat i sensibilitat amb la salut de totes les persones. També cal considerar que l'alumnat pateix tot tipus de malalties infeccioses i que poden presentar símptomes similars als de la COVID-19.
- Davant personal o alumnat sospitós de patir la COVID-19, abans de fer la consulta, se'ls lliurarà una mascareta que s'hauran de col·locar de manera correcta.
- En el cas de sospita de la COVID-19 en un alumne/a, s'haurà de contactar amb els pares o tutors, per tal d'iniciar el trasllat al centre sanitari més adequat per tractar-lo.

** Aquells alumnes que presentin febre, han de romandre en els seus domicilis i no assistir a l'escola. Així mateix, hauran de contactar amb el seu pediatre per al seguiment dels signes i símptomes, fins al dia que els donin l'alta mèdica.*

Consideracions prèvies

1. És important diferenciar zones i circuits diferents per atendre pacients amb simptomatologia d'infecció respiratòria. Davant de qualsevol pacient que acudeix a la infermeria amb simptomatologia d'infecció respiratòria se li oferirà una mascareta quirúrgica.
2. Els símptomes que pot provocar aquest virus són variables i no tenen per què aparèixer tots. Són: febre, tos, cefalea, expectoració, dificultat per respirar, mal de coll, fatiga, problemes digestius, malestar general, pèrdua d'olfacte o gust, erupció cutània.
3. L'alumne amb sospita d'infecció per SARS-CoV-2 no ha de circular pel centre educatiu lliurement. El professor ha de contactar amb la Infermeria i esperar instruccions.
4. Per a l'acompanyament del menor fins a la sala la COVID es pot optar per fer-ho el professional d'infermeria o fer-ho el responsable de l'infant en aquell moment. En qualsevol cas, si no portés ni mascareta ni guants, se'ls ha de posar tant el pacient com l'acompanyant.
5. Identificació i maneig de casos possibles:
 - L'avaluació estarà basada en la definició clínica, indagant sobre la presència de símptomes d'infecció respiratòria.
 - Si després de l'avaluació de l'estat clínic i de les comorbiditats (cada trastorn o malaltia addicional) es constata que es tracta d'un possible cas, s'ha de posar en coneixement dels serveis de salut que en aquell moment estiguin indicats (061, 112...).
 - Si no existeixen criteris de possible cas, se'l remetrà al domicili recomanant visita mèdica (encara que no sigui un possible cas no hem d'oblidar que es tracta d'algú amb febre i, després d'una situació com l'actual, ha de ser visitat per un metge).
 - Si no compleix criteris de cas de la COVID-19, la infermera realitzarà l'atenció de la forma habitual, sempre complint amb les precaucions universals que inclouen mesures com la higiene de mans i higiene respiratòria. Com a recomanació general s'hauran d'aplicar mesures restrictives en relació amb el nombre d'acompanyants a la consulta de la infermeria escolar.
6. És important monitoritzar l'absentisme i portar un registre diari, per avaluar el possible augment de casos. El professorat o la secretaria acadèmica seran els responsables de notificar a la infermera l'absentisme de l'alumnat.

4. RECOMANACIONS PER A LES CONSULTES D'INFERMERIA

[Tornar a l'índex](#)

4.1 Sospita de COVID-19 en el Centre Escolar

Sala COVID-19

A les escoles que sigui possibles, és recomanable disposar d'un espai d'ús exclusiu per a la visita i aïllament de possibles casos de la COVID-19.

Aquest espai ha d'estar prop de la infermeria, disposar de ventilació i que permeti la supervisió dels estudiants fins al seu retorn al domicili o derivació mèdica.

Aquesta sala comptarà únicament amb el mobiliari, material i aparells imprescindibles. Si és possible, disposarà de materials d'un sol ús i proteccions plàstiques per a aquelles parts dels equips en contacte amb els i les pacients. No tindrà material a la vista, estarà tot guardat. Aquell material que no es pugui protegir o no sigui d'un sol ús i hagi d'estar en contacte amb altres pacients, s'ha de desinfectar abans i després de cada ús.

Material orientatiu: llitera, cadira, guants, mascareta, tensiòmetre, pulsioxímetre, llanterna, fonendoscopi, termòmetre, aigua i sabó, gel hidroalcohòlic, contenidor de residus amb pedal, alcohol de 70 o, lleixiu 2,5 ml en 100 ml d'aigua (preparat en el moment del seu ús o el mateix dia).

- La porta de la sala haurà de romandre sempre tancada.
- Es recomana habilitar un lavabo exclusiu per als possibles casos.
- A l'entrada de la sala hi haurà una taula amb el material EPI pel personal sanitari (bates, guants, màscares, ulleres, gorres, gel hidroalcohòlic, contenidor de residus amb tapa i pedal).
- Tot el personal ha de conèixer l'existència d'aquesta àrea. S'ha d'informar que només podran entrar les persones que necessitin assistència, la infermera escolar i la persona encarregada de la neteja de la zona (que també disposarà d'EPI d'un sol ús).
- En el cas de l'alumnat d'edat infantil o amb necessitats especials es valorarà l'acompanyament per un altre empleat de centre diferent de la infermera. En cas afirmatiu, es permetrà l'acompanyament d'una sola persona degudament protegida amb els equips de protecció individual.
- S'establirà un registre amb les hores d'entrada i sortida per identificar totes les persones que accedeixin, així com les activitats realitzades en cada accés, els incidents que tinguin lloc i les persones que hagin intervingut.
- En el cas que ens trobem a l'escola amb diverses persones simultàniament amb simptomatologia compatible amb infecció per la COVID-19, es prioritzarà l'assistència depenent de la situació clínica de cadascun d'ells/es.
- Tot el personal d'infermeria encarregat d'aquest procés haurà de portar els equips de protecció adequats en el tractament de pacients amb la COVID-19 (guants, mascareta FFP2, bata, gorra, protecció ocular o pantalla).
- Com a norma general l'equip de protecció individual s'ha de posar abans d'entrar a la sala. Un cop utilitzat es traurà i llençarà fora de l'habitació, a l'entrada (vegeu a "Procediment" de Gestió de Residus). Es realitzarà una correcta higiene de mans després de retirar l'equip de protecció. Els EPI d'un sol ús s'han de llençar en els contenidors adequats i han de ser tractats com a residus infecciosos.

4. RECOMANACIONS PER A LES CONSULTES D'INFERMERIA

[Tornar a l'índex](#)

4.1 Sospita de COVID-19 en el Centre Escolar

Sala COVID-19

Dins de la sala COVID-19

- La sala ha de contenir el mobiliari essencial i material per a l'atenció de la sospita de la COVID-19.
- El procés de monitorització i aïllament dels casos de contacte s'implementarà d'acord amb els requisits que definiran les autoritats sanitàries.
- Tot el personal d'infermeria encarregat d'aquest procés haurà de portar els equips de protecció adequats en el tractament de pacients amb la COVID-19 (guants, mascareta FFP2, bata, protecció ocular o pantalla) quan entri en aquesta sala.
- L'equip de protecció individual s'ha de posar abans d'entrar a la sala. Un cop utilitzat es traurà i llençarà fora de l'habitació, a l'entrada (**vegeu a "Procediment" de Gestió de Residus**). Es realitzarà seguint els passos per desvestir-se. Els EPI d'un sol ús s'han de col·locar en els contenidors adequats i han de ser tractats com a residus infecciosos.
- Se li oferirà el pacient gel hidroalcohòlic per a la desinfecció de les mans.
- Un cop allà, la infermera escolar completarà l'anamnesi per verificar que l'alumne/a compleix els criteris clínics. En cas de dubtes, contactar amb personal del Centre de Salut de Referència o els serveis d'emergències.
- Es procedirà a la inspecció visual (fatiga, falta d'aire, galtes vermelles, irritabilitat excessiva, tos ...) i la presa de constats (temperatura, FR, FC i Sat. O2). Cal prendre la temperatura amb un termòmetre sense contacte.
- Es preguntarà per símptomes que puguin ser sospitosos d'infecció per SARS-CoV-2.
- Si la situació ho permet, el pacient romandrà sol/a, sense acompanyants.
- Avisar família / tutors legals i conèixer detalls: si a casa tenia símptomes, si algun d'ells ha estat exposat a algun cas possible o confirmat en els últims 14 dies.
- Si són persones susceptibles cal trucar a Salut Pública o a un centre de salut i esperar instruccions.
- L'alumne romandrà a la sala d'aïllament fins que la seva família / tutors legals vinguin a recollir-lo.
- Recordar, a través dels responsables de l'escola, el procediment a seguir per la família en concret: evitar els contactes i garantir, en comunicació amb els serveis sanitaris corresponents, les actuacions que s'han de seguir.

Si l'alumnat amb símptomes necessita anar al lavabo mentre vénen a recollir-lo

- La infermera escolar l'acompanyarà fins a la porta de lavabo reservat per a aïllament, evitant que entri en contacte amb altres persones.
- L'alumne es rentarà les mans abans i després (entre 40 i 60 segons) i després s'aplicarà gel hidroalcohòlic.

4. RECOMANACIONS PER A LES CONSULTES D'INFERMERIA

[Tornar a l'índex](#)

4.1 Sospita de COVID-19 en el Centre Escolar

Sala COVID-19

Quan l'alumnat amb símptomes abandoni el recinte

- El personal de neteja, degudament equipat i preparat, procedirà a la desinfecció de la sala de la COVID-19, de tot el material i mobiliari que està dins d'aquesta sala.
- La infermera i el personal del centre que estigués amb l'alumnat procedirà a desvestir-se amb ajuda (si és possible).
- Rebutjar tot el material contaminat segons el protocol de gestió de residus tipus III (més informació a [l'Agència de Residus de Catalunya](#) i també a [Catàleg de Residus de Catalunya](#)).
- Realitzar un rentat de mans perllongat i aplicar gel hidroalcohòlic.
- Avisar l'equip de neteja (degudament protegit) perquè procedeixi a la desinfecció de les zones que hagi freqüentat la persona amb símptomes.
- La neteja general es farà sempre en humit, des de les zones més netes a les més brutes.
- El material utilitzat que sigui d'un sol ús, s'introduirà en un contenidor de residus amb tapa i etiquetatge *amb els advertiments necessaris*.
- Si es disposa d'autoclau a la consulta, es recomana utilitzar-lo sempre que sigui procedent.

Contacte estret amb cas possible, probable o confirmat de COVID-19 amb [ús adequat de l'EPI](#)

- La Infermera i el personal del centre que ha acompanyat al cas possible, continuarà amb l'activitat assistencial normal i es realitzarà vigilància passiva d'aparició de símptomes.
- En cas que la infermera o el professorat de l'alumnat desenvolupi símptomes, es notificarà el servei de salut laboral, servei de prevenció de riscos laborals o servei de medicina preventiva o al 112, segons s'estableixi en cada comunitat autònoma.

En el cas d'una prova de positiva

La família, un cop disposi del resultat de les proves o de les indicacions que des dels serveis sanitaris corresponents els hagin donat, les traslladarà al Departament d'Infermeria Escolar qui informará la direcció del centre.

- *La direcció de Centre defineix, en conjunt amb les autoritats sanitàries, com s'examinen a altres estudiants i personal.*
- S'ha d'informar el personal i les famílies dels estudiants que poden haver entrat en contacte amb el nen o nena d'acord amb el pla de comunicació definit per la institució.

4. RECOMANACIONS PER A LES CONSULTES D'INFERMERIA

[Tornar a l'índex](#)

4.1 Sospita de COVID-19 en el Centre Escolar

Protocol sospita COVID-19 per personal de centre

- És recomanable realitzar auto-vigilància dels símptomes compatibles amb la COVID-19 i control diari de la temperatura.
- Si la persona pateix d'algun símptoma i està en el seu domicili, ha de trucar al seu centre de salut o al telèfon habilitat en el moment actual per les autoritats sanitàries.
- En el cas que els símptomes apareguin estant present en el lloc de treball la persona s'haurà de comunicar telefònicament amb el Departament d'Infermeria Escolar i amb el Departament de prevenció de Riscos Laborals per activar el protocol de la COVID-19.
- Un cop el treballador o l'alumne/a estigui a la consulta d'infermeria del centre, haurà de posar-se la mascareta (si no la portava ja) i després rentar-se les mans amb gel hidroalcohòlic. Avisar i esperar les instruccions del personal d'infermeria, que el conduirà a la sala d'aïllament.
- El personal d'infermeria assistirà al pacient amb EPI, mascareta FFP2, gorra, guants, ulleres o pantalla.
- Realitzarà la recollida de símptomes i realitzarà l'exploració física mínima (SatO₂, T^a, FC, FR i TA).
- Es derivarà al seu metge trucant per telèfon al Centre d'Atenció Primària per seguir les indicacions (valorar els criteris clínics per fer PCR i fer-li la baixa laboral, així com l'aïllament domiciliari o derivació hospitalària).
- S'aïllarà el pacient a la sala, fins que es procedeixi al seu trasllat.
- Se li donarà informació aclaridora i la que demani el pacient.
- Es farà una primera indagació respecte als darrers contactes.
- Avisar l'equip de neteja (degudament protegit) perquè procedeixi a la desinfecció de les zones que hagi freqüentat la persona amb símptomes.
- *El material d'un sol ús utilitzat s'introduirà en un contenidor de residus amb tapa i amb l'etiquetatge amb els advertiments necessaris.*
- Si es disposa d'autoclau a la consulta, es recomana utilitzar-lo sempre que sigui procedent.

Fora de la sala es procedirà a realitzar un informe d'infermeria, que serà lliurat al pacient, perquè el faci arribar al seu metge, que continuarà la seva assistència i control.

Informe de infermeria

- Nom la persona que s'atén, número de telèfon de contacte.
- Patologia crònica que té i medicació actual que pren.
- Valoració dels símptomes més freqüents: tos seca, febre, dispnea, dolor toràcic, astènia i miàlgies.
- Valoració d'altres símptomes: odinofàgia, cefalea, congestió nasal, diarrees, nàusees o vòmits, anòsmia o agèsia, alteracions cutànies, altres ...
- Exploració Física: SaO₂, T^a, FC, FR i TA.

4. RECOMANACIONS PER A LES CONSULTES D'INFERMERIA

[Tornar a l'índex](#)

4.1 Sospita de COVID-19 en el Centre Escolar

La infermera activarà al 061, o 112 si hi són presents alguns d'aquests criteris de gravetat:

En adults

Síntomes: dispnea, hemoptisi, mal en punta de costat, vòmits, diarrees amb deshidratació, confusió, letargia, febre alta.

Signes:

- FC > 125 bpm
- FR > 30 rpm
- SaO₂ < 92%
- Hipotensió PAS < 90mmHg o PAD < 60 mmHg

En infants

- Dificultat respiratòria amb sibilàncies associades o sense.
- Taquipnea (sense plor o febre):
 - ≥ 60 rpm < 2 mesos
 - ≥ 50 rpm 2-12 mesos
 - ≥ 40 rpm 1-5 anys
 - ≥ 30 rpm > a partir de 5 anys
- Retraccions o tiratge supraesternal, supraclavicular, inter o subcostal, aleteig nasal, roncus sibilants audibles sense fonendoscopi, cianosi, Saturació O₂ < 92%.
- Saturació d'O₂ < 92%.
- Gastrointestinals: vòmits freqüents, diarrea amb signes o sospita de deshidratació, rebuig d'alimentació, hipoglucèmia.
- Neurològics: confusió, letargia ...

En cas de test positiu

- Informar la Infermera Escolar, Riscos Laborals i la Direcció de centre.
- Les autoritats sanitàries indicaran com procedir amb les persones que han tingut contacte amb la persona afectada.
- Informar el personal de l'escola i les famílies de l'alumnat que han pogut estar en contacte amb el malalt/a, d'acord amb el pla de comunicació definit pel centre.
- Avisar l'equip de neteja (degudament protegit) perquè procedeixi a la desinfecció de les zones que hagi freqüentat la persona amb símptomes.
- La neteja general es farà sempre en humit, des de les zones més netes a les més brutes.
- El material utilitzat que sigui un sol ús, s'eliminarà seguint el protocol de gestió de residus tipus III.
- Si es disposa d'autoclau a la consulta, es recomana utilitzar-lo sempre que sigui procedent.

4. RECOMANACIONS PER A LES CONSULTES D'INFERMERIA

[Tornar a l'índex](#)

4.2 Gestió de residus COVID-19

Els residus procedents de les sales d'aïllament o de la neteja d'un espai on hi ha estat un possible cas, no han de tenir contacte amb cap altra zona (passadís, Infermeria, etc.).

Els residus generats per una persona amb sospita o confirmació de COVID-19 *pertanyen al grup de residus sanitaris tipus III*.

La desinfecció d'una zona amb sospita de contaminació per SARS-CoV-2, s'haurà de realitzar amb l'ús de:

- Mascareta.
- Doble guant de nitril (2 parells).
- Bata d'un sol ús.
- Calces protectores de calçat.
- Tovallolletes d'un sol ús i úniques per netejar aquesta àrea.
- Desinfectant de superfícies indicat pel Ministeri de Sanitat (lleixiu diluït és vàlid).

Procediment

1. Uniformar-se **ABANS** d'accedir a la sala.
2. **BOSSA 1** (dins de la sala contaminada): La bata, calces i primer parell de guants, així com la tovallolleta utilitzada per a la desinfecció es dipositaran en una primera bossa que estarà situada a la sala on hi havia la persona amb sospita de COVID-19.
3. La bossa es col·locarà a prop de la porta, però dins de la sala, de manera que quan es llevin les calces dins de la sala pugui sortir a l'exterior amb les pròpies o descalç.
4. En aquest punt, es procedirà a la desinfecció dels guants que encara es duguin posats amb gel hidroalcohòlic (ha de dur-ne un al carret de la neteja).
5. La **BOSSA 1**, la dipositarà dins de la **BOSSA 2**, que estarà fora de la sala COVID-19. En aquesta bossa 2 es llençarà també els guants que encara duia posats i la mascareta. Tancarà la bossa 2 amb precaució de no generar aerosols.
6. Desinfecció de mans amb gel hidroalcohòlic.
7. Col·locació de la **BOSSA 2** dins la **BOSSA 3**.
8. Llençar la **BOSSA 3** en un contenidor extern de **residus generals** (mai de reciclatge).
9. Rentat de mans amb sabó durant 40-60 segons i aplicació de gel hidroalcohòlic.
10. Canvi d'uniforme o, si no, desinfecció del mateix amb esprai per a teixits.

CONCLUSIONS FINALS

Totes les recomanacions que recull aquesta guia són orientatives per al bon control de la malaltia COVID-19 a les escoles, però cal tenir en compte que caldrà adaptar-les a les condicions socials i situació particular de cada centre (ubicació, característiques, etc.).

Aquesta versió de la guia pot ser millorada en futures edicions, segons s'avanci en el coneixement del virus SARS-CoV-2, així com en la seva evolució i contagi en la població general on estigui ubicada l'escola.

La Infermera Escolar és la medidora social que contribueix a augmentar la Cultura de Salut en la nostra societat actual. Davant l'actual pandèmia provocada pel coronavirus SARS-CoV-2 aquest professional esdevé un referent imprescindible davant de la reobertura dels centres escolars i educatius.

5. BIBLIOGRAFIA

[Tornar a l'índex](#)

- Agencia Española de Seguridad Alimentaria y nutrición (AESAN). COVID-19 y seguridad alimentaria. 28/04/2020. Disponible en: http://www.aecosan.msssi.gob.es/AECOSAN/docs/documentos/noticias/2020/Recomendacion_consumidor_COV19.pdf
- Asociación Científica Española de Enfermería y Salud Escolar. Desconfinamiento progresivo de los niños y niñas. Cataluña; 2020.
- Asociación Científica Española de Enfermería y Salud Escolar. Medidas de prevención frente el COVID-19, atención al público. Cataluña; 2020.
- Agencia de Protección Ambiental de Estados Unidos (EPA). Lista N: Desinfectantes para usar contra SARS-CoV-2. 2020. <https://espanol.epa.gov/espanol/lista-n-desinfectantes-para-usar-contra-sars-cov-2>
- Asociación Española de Pediatría (AEP); Sociedad Española de Infectología Pediátrica (SEIP), Sociedad Española de Urgencias de Pediatría (SEUP); Sociedad Española de Cuidados Intensivos Pediátricos (SECIP) "Documento de Manejo Clínico del paciente pediátrico con infección por SARS-CoV-2". (actualización 13/3/2020)
- Asociación Española de Pediatría. Sociedad Española de Infectología Pediátrica (SEIP). Sociedad Española de Urgencias de Pediatría (SEUP). Sociedad Española de Cuidados Intensivos Pediátricos (SECIP). MANEJO DEL PACIENTE PEDIÁTRICO ANTE SOSPECHA DE INFECCIÓN POR EL NUEVO CORONAVIRUS SARS-CoV-2 EN ATENCIÓN PRIMARIA (COVID-19). (actualizado a 27 de abril de 2020). Disponible en: https://www.analesdepediatría.org/contenidos/pdf/manejo_pediatico_covid.pdf
- Bender, L. Mensaje de Acciones importantes para la Prevención y Control del COVID-19 en las escuelas. UNICEF. Nueva York; marzo 2020.
- Bender, L. "Key Messages and Actions for COVID-19 Prevention and Control in Schools. UNICEF. New York. Marzo 2020
- Blocken B., Malizia F., Druenen T. van, Marchal T. Towards aerodynamically equivalent COVID-19 1.5 m social distancing for walking and running. 2020.
- Centros para el Control y la Prevención de Enfermedades. Enfermedad del Coronavirus 2019 (COVID-19) Guía para los programas de cuidados infantiles que permanecen abiertos [Internet]. Centros para el Control y la Prevención de Enfermedades. 2020 [consultado el 5 mayo 2020].
- Centro para el Control y la Prevención de Enfermedades. Guía interina para administradores de escuelas de kínder a 12º grado y programas de cuidados infantiles en los Estados Unidos. Estados Unidos.; 2020.
- Centro para el control y la Prevención de Enfermedades. Limpieza y desinfección de hogares Recomendaciones provisionales para hogares de EE. UU. Con enfermedad por coronavirus sospechada o confirmada 2019 (COVID-19); 2020.
- Consejo General de Enfermería de España (2019). Marco de competencias del Profesional de Enfermería Experto en el Ámbito Escolar. Recuperado de: <https://www.consejogeneralenfermeria.org/pdfs/Doc%20Competencias%20Enfermer%C3%ADa%20Escolar.pdf>
- Departamento de educación, sección de Riesgos Laborales del Gobierno de Navarra. Medidas preventivas para el personal docente de educación especial, para maestros de Pedagogía Terapéutica y Audición Lenguaje en Centros ordinarios con atención a alumnado con necesidades educativas especiales y para el personal cuidador asistencial de todos los centros educativos. Comunidad Foral de Navarra; abril 2020.
- Epidemix Coronavirus <https://coronavirus.epidemix.org/#/opening> (última revisión 10/5/2020).

5. BIBLIOGRAFIA

[Tornar a l'índex](#)

- European Agency for Safety and Health at Work. Guía de la Unión Europea COVID-19: Regreso al lugar de trabajo. Adaptación del lugar de trabajo y protección de los trabajadores. 2020.
- FEMEDE. Recomendaciones de la sociedad española de medicina del deporte, de la agencia de protección de la salud en el deporte y del consejo general de colegios oficiales de médicos de España en relación con el entrenamiento de deportistas en el estado de alarma decretado en España”, a 15 de marzo de 2020. Disponible en: http://www.femedede.es/documentos/Recomendaciones_entrenamiento-COVID.pdf
- FNEID. Propuesta de medidas higiénico sanitarias y de distanciamiento social para garantizar la seguridad de trabajadores y usuarios en la reapertura y funcionamiento de los centros deportivos y gimnasios durante el COVID-2019. 2020.
- Generalitat de Catalunya. “Pla nacional per la reactivació de l'esport i l'activitat física a Catalunya, davant dels efectes del COVID-19” versió de 8 de mayo de 2020. Secretaria General de l'esport y de l'actividad física. Disponible a: http://esport.gencat.cat/web/.content/home/arees_dactuacio/afectacio-coronavirus-esport/Pla-Nacional-per-a-la-Reactivacio-de-lEsport_Generalitat_Mesa-Sectorial_6Maig2020.pdf
- Gonzalbo, A. “Guía pràctica per saber com afecta el coronavirus a l'esport català”, de ara.cat, “Manual amb informaciones, recomanacions, criteris i ayudes per esportistes i clubs”. A 2 de mayo de 2020. Disponible en: https://www.ara.cat/esports/guia-practica-coronavirus-competicions-esportives-catalanes-covid-19_0_2441755965.html
- Healthy Children. Reducing the Spread of Illness in Child Care; 2018. Informe de la Comisión Central de Deontología en relación a la priorización de las decisiones sobre los enfermos en estado crítico en una catástrofe sanitaria. Organización Médica Colegial (OMC). Madrid; 2020.
- IFLA. COVID-19 y el Sector Bibliotecario Global. 1/5/2020. <https://www.ifla.org/ES/node/92983>.
- Instituto Nacional de Seguridad y Salud en el Trabajo. Prevención de riesgos laborales vs. COVID-19: compendio no exhaustivo de fuentes de información. INSST; 2020.
- Instituto de Seguridade e Saúde laboral de Galicia. Guía de recomendacións preventivas de saúde laboral ante o coronavirus. Xunta de Galicia; 2020.
- Junta de Andalucía. Consejería de Salud y familias. "COVID-19. Guía para escuelas, centros educativos y universidades". Andalucía; 2020.
- Ministère de L'Éducation Nationale et de la Jeunesse. Protocole sanitaire, reouverture des écoles maternelles et elementaires. France; avril 2020.
- Ministerio de Cultura y Deporte. Gobierno de España. Consejo Superior de Deportes. Consejo General de la Educación Física y Deportiva. Decálogo de recomendaciones para deportistas profesionales y federados. Guía para la incorporación a la nueva normalidad a 4 de mayo de 2020. Disponible en: <https://www.csd.gob.es/es/decálogo-de-recomendaciones-para-deportistas-profesionales-y-federados>
- Ministerio de Cultura y Deporte. Consejo Superior de Deportes. Protocolo básico de actuación para la vuelta a los entrenamientos y el reinicio de las competiciones federadas y profesionales. 03.05.20.
- Ministerio de Sanidad. Directrices de buenas prácticas en el sector de servicios sociales medidas para la prevención de contagios del SARS-CoV-2. Gobierno de España; 2020.
- Ministerio de Sanidad. Documento técnico: Manejo en Atención Primaria de la COVID-19. Gobierno de España; 2020.
- Ministerio de Sanidad. Documento técnico. Manejo pediátrico en Atención Primaria del COVID-19. Versión del 20 de abril de 2020

5. BIBLIOGRAFIA

[Tornar a l'índex](#)

- Ministerio de Sanidad. Documento técnico: Manejo pediátrico en Atención Primaria de la COVID-19. Gobierno de España; Versión del 23 de marzo de 2020.
- Ministerio de Sanidad. Documento técnico. Medidas higiénicas para la prevención de contagios del COVID-19. Gobierno de España; 2020.
- Ministerio de Sanidad. Documento técnico Prevención y control de la infección en el manejo de pacientes con COVID-19. Gobierno de España; 2020.
- Ministerio de Sanidad, Industria, Comercio y Turismo. COVID-19. Guía de buenas prácticas para los establecimientos y trabajadores del sector turístico. Gobierno de España; 2020.
- Ministerio de Sanidad, Industria, Comercio y Turismo. Protocolo y guía de buenas prácticas dirigidas a la actividad comercial en establecimiento físico y no sedentario. . Gobierno de España; 2020.
- Ministerio de Sanidad. Guía para escuelas y centros educativos frente a casos COVID-19. 2020
- Ministerio de Sanidad. Procedimiento de actuación para los servicios de prevención de riesgos laborales frente a la exposición al SARS-CoV-2. Gobierno de España; 2020.
- Ministerio de Sanidad. Recomendaciones sobre el uso de mascarillas en la comunidad en el contexto de COVID-19. Gobierno de España; 2020.
- Ministerio de Sanidad. Recomendaciones para la apertura de la actividad en las piscinas tras la crisis COVID-19. 2020
- National Association of School Nurses. Interim Guidance: Role of the school nurse in return to School Planning. United States of America; 2020.
- Organización Mundial de la Salud. Centro de tratamiento de infecciones respiratorias agudas graves Manual práctico para instalar y gestionar un centro de tratamiento de las infecciones respiratorias agudas graves y una zona para el tamizaje de estas en los establecimientos de asistencia médica; 2020
- Organización Mundial de la Salud. (2007). Manual sobre las cinco claves para la inocuidad de los alimentos.
- Procedimiento de atención al paciente con sospecha de infección por COVID-19, en el centro de salud. Versión 02-18 / 03/2020. Madrid: Gerencia Asistencial de AP. Consejería de Sanidad de Madrid; 2020.
- Public Health England and Department for Education. School Guidance of the Public Health England. England; 2020
- Royal College of Paediatrics and Child Health RCPCH. <https://www.rcpch.ac.uk>. "Guidance: Paediatric multisystem inflammatory syndrome tremporalley associated with COVID-19".
- SEAIC, AEC, AET, Área de Enfermería de la SEPAR. Recomendaciones sobre prevención de contagio por coronavirus en unidades de Función Pulmonar de los diferentes ámbitos asistenciales. 25 de marzo 2020.
- Secretaría General de Sanidad. Productos autorizados en España. Ministerio de Sanidad; 2020.
- Sección de Prevención de Riesgos Laborales del Gobierno de Navarra. Medidas preventivas mínimas para la exposición a Riesgo Biológico asociado a SARS-CoV-2 en tareas presenciales para centros con personal perteneciente al Departamento de Educación del Gobierno de Navarra. Comunidad Foral de Navarra; 2020.
- SEMED & CGCOM. Guía de Reincorporación a la práctica deportiva en el deporte de competición. Versión 01.Mayo 2020
- Servicio Navarro de Salud. Medidas preventivas para la desescalada y reanudación de la actividad habitual de los Centros de Trabajo del SNS-O. Comunidad Foral de Navarra; abril 2020.

5. BIBLIOGRAFIA

[Tornar a l'índex](#)

Sociedad Española de Curas Paliativas (SECPAL). Recomendaciones para familiares para la despedida y el luto ante la presencia de la covid-19. España, 2020.

Sociedad Española de Medicina de Familia y Comunitaria (semFYC). Criterios de atención clínica y de derivación hospitalaria de pacientes diagnosticados como casos probables de infección por SARS-CoV-2. España; Marzo 2020.

Sociedad Española de Urgencias en Pediatría. (SEUP). "Recomendaciones SEUP pr SARS-CoV2 cuadro clínico covid-19). 2020. <https://seup.org>

Soler Pardo, G., Subiros Teixidor, R., "Protocol's D'Infermeria Escolar Bloc 2" ACISE. Girona .2019 (segunda edición).

STRAVA. ¿Cómo abordar la actividad física durante la crisis del COVID-19?, de STRAVA historias. Disponible en: <https://blog.strava.com/es/galleries/being-active-during-the-covid-19-crisis/>

Úbeda Ruiz, P. Actualización de la Normativa de Biocidas y su aplicación en la inspección Sanitaria. [Internet]. Región de Murcia. Sanidadambiental.com; 2013.

UMIVALE. SUMA. Guía de recomendaciones para la reincorporación a la actividad profesional; 2020. <https://enfermeriatv.es/es/coronavirus-protocolo-epis/> (consultado 10/5/2020).

6. ANNEXOS

[Tornar a l'índex](#)

VISUALITZACIÓ

DESCÀRREGA

- Annex 1:** **[Identifica los síntomas.](#)**
- Annex 2:** **[Mesures de prevenció de contagi per COVID-19.](#)**
- Annex 3:** **[Paràmetres de normalitat.](#)**
- Annex 4:** **[Desconfinament progressiu.](#)**
- Annex 5 - 1:** **[Decàleg tornada a l'escola - 1.](#)**
- Annex 5- 2:** **[Decàleg tornada a l'escola - 2.](#)**
- Annex 6:** **[Pàg. 1](#) | [Pàg. 2](#) | [Pàg. 3](#) [Full de Derivació d'urgència \(pdf\).](#)**
- Annex 7:** **[Rentat de mans.](#)**
- Annex 8:** **[Els 6 moments del rentat de mans.](#)**
- Annex 9:** **[Com ens posem i ens traiem la mascareta?](#)**
- Annex 10:** **[Gestió de residus COVID-19.](#)**



IDENTIFICA ELS SÍMPTOMES

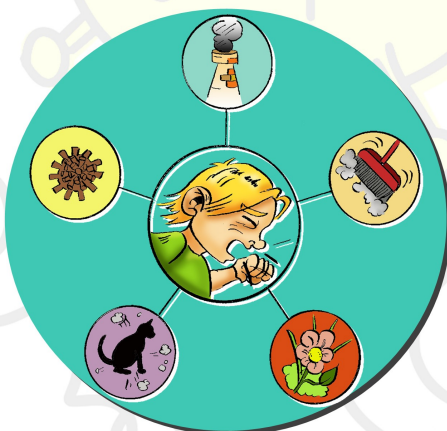


GRIP

- Febre
- Tos seca
- Mal de cap
- Secreció nasal
- Mal de coll
- Dolor muscular

COVID-19

- Febre
- Tos seca
- Cansament
- Dificultat per respirar
- Esternuts
- Pèrdua del sentit de l'olfacte o del gust



ALLÈRGIA

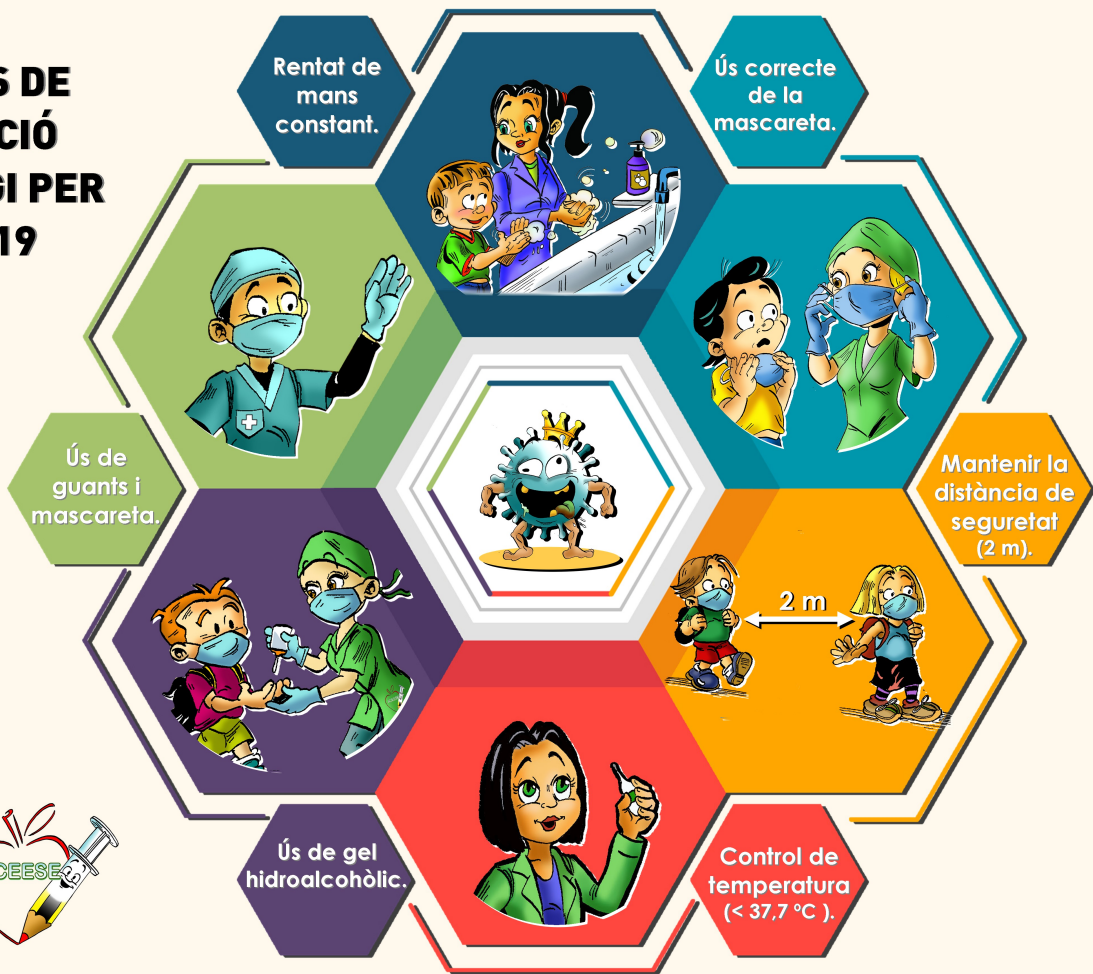
- Congestió nasal
- Secreció nasal
- Esternuts
- Ulls irritats
- Picor al nas, ulls o coll



ASSOCIACIÓ CATALANA
D'INFERMERIA I SALUT ESCOLAR



MESURES DE PREVENCIÓ DE CONTAGI PER COVID-19



PARÀMETRES DE NORMALITAT



TENSIÓ ARTERIAL

GRUP	EDAT	RANG	
		Sistòlica	Diastòlica
• RN	• Naixement – 6 setmanes	• 70 – 100	• 50 – 68
• INFANT	• 7 setmanes – 1 any	• 84 – 106	• 56 – 70
• LACTANT MAJOR	• 1 – 2 anys	• 98 – 106	• 58 – 70
• PRE-ESCOLAR	• 2 – 6 anys	• 99 – 112	• 64 – 70
• ESCOLAR	• 6 – 13 anys	• 104 – 124	• 64 – 86
• ADOLESCENT	• 13 – 16 anys	• 118 – 132	• 70 – 82
• ADULT	• A partir dels 16 anys	• 110 – 140	• 70 – 90



FREQÜÈNCIA RESPIRATÒRIA

GRUP	EDAT	VENTILACIONS PER MINUT
• RN	• Naixement – 6 setmanes	• 40 – 45
• INFANT	• 7 setmanes – 1 any	• 20 – 30
• LACTANT MAJOR	• 1 – 2 anys	• 20 – 30
• PRE-ESCOLAR	• 2 – 6 anys	• 20 – 30
• ESCOLAR	• 6 – 13 anys	• 12 – 20
• ADOLESCENT	• 13 – 16 anys	• 12 – 20
• ADULT	• A partir dels 16 anys	• 12 – 20



FREQÜÈNCIA CARDÍACA

GRUP	EDAT	BATECS PER MINUT
• RN	• Naixement – 6 setmanes	• 120 – 140
• INFANT	• 7 setmanes – 1 any	• 100 – 130
• LACTANT MAJOR	• 1 – 2 anys	• 100 – 120
• PREESCOLAR	• 2 – 6 anys	• 80 – 120
• ESCOLAR	• 6 – 13 anys	• 80 – 100
• ADOLESCENT	• 13 – 16 anys	• 70 – 80
• ADULT	• A partir dels 16 anys	• 60 – 80

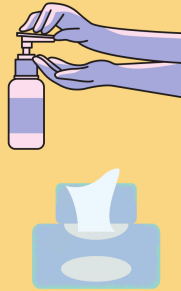
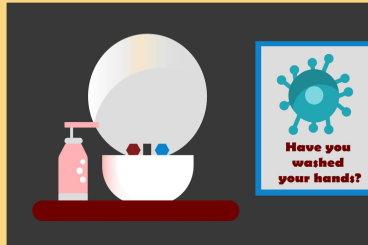


TEMPERATURA

GRUP	EDAT	GRAUS CENTÍGRADS
• RN	• Naixement – 6 setmanes	• 38°
• Infant	• 7 setmanes – 1 any	• 37,5° a 37,8°
• Lactant major	• 1 – 2 anys	• 37,5° a 37,8°
• Preescolar	• 2 – 6 anys	• 37,5° a 37,8°
• Escolar	• 6 – 13 anys	• 37° a 37,5°
• Adolescent	• 13 – 16 anys	• 37°
• Adult	• A partir dels 16 anys	• 36,2° a 37,2°

Davant de les característiques de la COVID 19 les temperatures entre els 37°C i els 37,7°C, s'hauran de valorar conjuntament amb altres manifestacions clíniques o símptomes propis d'aquesta malaltia.

ARA QUE PODEM SORTIR DE CASA, QUÈ CAL TENIR EN COMPTE?



1. HIGIENE DE MANS

Abans i després de sortir al carrer, hem de rentar-nos les mans amb aigua i sabó. Pots portar gel hidroalcohòlic o tovalloletes humides per rentar-te les mans al carrer.

RECORDA: Unes mans netes ens ajuden a protegir-nos i no posar-nos malalts.



2. SORTIR AMB MASCARETA

Si sortim al carrer amb mascareta, cal fer-ho correctament. NO ET TOQUIS LA CARA fins que et rentis les mans.

RECORDA: La mascareta ha de ser apta per la nostra edat i mida, cobrint correctament el nas, la boca i la barbata. L'ús de mascareta ÉS recomanable.



3. ANIMALS

Encara és aviat per jugar amb animals d'altres persones, per la qual cosa no hem d'apropar-nos a ells de moment.

RECORDA: Hem de mantenir un mínim de 2 metres de distància entre nosaltres.



4. QUÈ PODEM FER AL CARRER?

De moment només podem sortir a passejar, encara no podem jugar als parcs, plaçes o a la platja.

Podem gaudir de l'aire lliure, del sol o de la frescor.

RECORDA: No podem jugar amb altres nens/nenes. No podem compartir joguines ni menjar.



SORTIR AL CARRER ÉS UNA RECOMANACIÓ, NO ÉS CAP OBLIGACIÓ.



DECÀLEG DE LA TORNADA A L'ESCOLA


[Tornar a l'índex](#)
[Annexos](#)

A casa:



1. No podem assitir a l'escola si estem malalts:

- Temperatura major a 37,7 °C
- Tos
- Dificultat per respirar
- Congestió nasal
- Rinorrea
- Expectoració
- Diarrea
- Cefalea
- Vòmits
- Erupció cutània d'origen desconegut
- Pèrdua d'olfacte o gust
- Malestar general (letargia, confusió...)



Abans d'entrar a l'escola:



2. Ens prendrem la temperatura i ens rentarem les mans.



- Si véns en autobús escolar, ens prendrem la temperatura i ens rentarem les mans amb gel hidroacohòlic abans de pujar.
- Només podràs venir acompanyat/da per una persona adulta fins a la zona assenyalada.



Dins de l'escola:



3. Per entrar a classe:



- Ens rentarem les mans amb aigua i sabó durant 40-60 segons.



- Desinfectarem les nostres sabates seguint les indicacions del personal de l'escola.

*Si no és possible la desinfecció, ens descalçarem i deixarem les sabates en el lloc que ens indiqui el personal.



4. Recordarem els 6 moments del rentat de mans:

1. En entrar a l'escola.
2. Abans i després del pati.
3. Abans i després de dinar.
4. Abans d'anar a casa.
5. Sempre que utilitzem el lavabo, en tossir, esternudar o sonar-nos el nas.
6. Després d'utilitzar objectes bruts.

*Veure infografia: "Els 6 moments del rentat de mans".

*Veure infografia: "Passos del rentat de mans".

5. Respectarem les normes de seguretat:



- Distància de seguretat (2 metres o la que ens indiqui el professor).
- Ens rentarem les mans tantes vegades com sigui necessari.
- Esternudarem a la part interna del colze o en un mocador.

Encara que tinguem moltes ganes... haurem d'esperar per:

- Abraçar als nostres amics i amigues.
- Jugar junts.
- Compartir joguines o material.
- Intentarem mantenir la distància amb el professor/a.

6. Sempre utilitzarem el mateix lavabo.



7. A l'hora de dinar:



- Ens rentarem les mans abans i després de menjar.
- Respectarem la distància de seguretat que indiquin els monitors.
- No compartirem coberts.

8. A l'hora del pati:



- Evitarem jocs de contacte físic.
- Evitarem compartir joguines.
- Evitarem jugar amb pilotes o al mobiliari lúdic.

Abans de sortir de l'escola



- Ens rentarem les mans amb aigua i sabó.

A casa:



- Cada dia, rentarem el nostre uniforme o la roba que portem a l'escola.
- Hem de fer servir un cicle de rentat amb una temperatura entre 60° i 90° graus, per tenir la roba llesta pel proper dia.



FULL DE DERIVACIÓ D'URGÈNCIA



Dades personals del alumne/a

Nom i cognoms:	
Edat:	
Número de CIP:	
Assegurança escolar:	

Contacte en cas d'urgència

Pare / mare / tutor/a:	
Telèfon fixe:	
Telèfon mòbil:	

Des del centre ens hem posat en contacte amb...

Pare / mare / tutor/a:	
Telèfon fixe:	
Telèfon mòbil:	

Signatura

Observacions i
comentaris si s'escau,
de la conversa:

De conformitat amb el que estableix la Llei Orgànica 15/1999 del 13 de desembre, les dades d'aquest informe és personal de la persona a qui respon, i el seu ús ha de regir els criteris que la llei en descriu, pot contenir informació privilegiada o confidencial. Recordem que la utilització, divulgació i/o còpia sense autorització està prohibida en virtut de la legislació vigent.



FULL DE DERIVACIÓ D'URGÈNCIA



Anamnesi de l'alumne/a

Antecedents mèdics a destacar:

Al·lèrgies i intoleràncies:

Medicaments habituals i d'óssis:

Descripció de la urgència

Hora d'inici: _____ : _____ h.

Exploració d'infermeria

Hora		
FC		
FR		
TA		
SATURACIÓ		
GLICÈMA		
ALTRES DADES		

De conformitat amb el que estableix la Llei Orgànica 15/1999 del 13 de desembre, les dades d'aquest informe és personal de la persona a qui respon, i el seu ús ha de regir els criteris que la llei en descriu, pot contenir informació privilegiada o confidencial. Recordem que la utilització, divulgació i/o còpia sense autorització està prohibida en virtut de la legislació vigent.



FULL DE DERIVACIÓ D'URGÈNCIA



Exploració d'infermeria

Actuació Assistencial

Es contacte amb 112 / 061 i es conclou evacuació amb SEM al centre sanitari (hospital, CAP, CUAP):

Acompanyat de:

Data: _____ Hora Finalització: _____ Lloc: _____

Nom de la infermera: _____ N°. Col·legiació: _____

De conformitat amb el que estableix la Llei Orgànica 15/1999 del 13 de desembre, les dades d'aquest informe és personal de la persona a qui respon, i el seu ús ha de regir els criteris que la llei en descriu, pot contenir informació privilegiada o confidencial. Recordem que la utilització, divulgació i/o còpia sense autorització està prohibida en virtut de la legislació vigent.

RENTAT DE MANS



[Tornar a l'índex](#)

[Annexos](#)

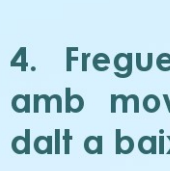


1. Mulla't les mans i aplica sabó al palmell de les mans.

2. Frega't les dues mans per crear escuma.



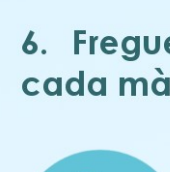
3. Frega el dors de les dues mans i entre els dits.



4. Freguem els nostres polzes amb moviments circulars i de dalt a baix, fins la base del dits.



5. Rentem les puntes dels nostres dits sobre el palmell de cada mà.



6. Freguem fins al canell de cada mà.



7. Esbandeix-te les mans.

8. Eixuga't les mans amb una tovallola d'un sol ús.



Si no tenim accés a l'aigua i sabó, hem de seguir els mateixos passos amb el gel hidroacohòlic.

ELS 6 MOMENTS DEL RENTAT DE MANS



[Tornar a l'índex](#)

[Annexos](#)



1. Abans d'entrar a l'escola.

2. Abans i després del pati.



3. Abans i després de menjar.

4. Abans d'anar a casa.



5. Després d'anar al lavabo, de tossir o esternudar.

6. Després d'utilitzar objectes bruts.



Com ens posem i ens traiem la mascareta?



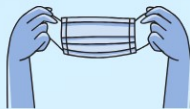
[Tornar a l'índex](#)

[Annexos](#)



1. Renta't les mans.
(40-60 segons).

2. El costat correcte de la mascareta quedarà cap a fora.



3. Agafa tots dos elàstics amb les mans i envolta les orelles amb ells.

4. La mascareta ha de cobrir la boca, el nas i la barbeta. Pressiona el fil metàl·lic que queda sobre el nas. Evita tocar-la mentre la portes posada.



5. Retira la mascareta estirant els elàstics i llença-la a una paperera amb tapa.

6. Renta't les mans
(40-60 segons).

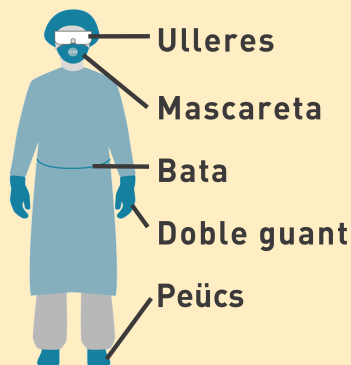


GESTIÓ DE RESIDUS COVID-19



Els residus procedents de la neteja d'un espai on ha estat present un possible cas del virus, **NO** han de tenir contacte amb cap altra zona.

Equip de protecció



Material de neteja

- Paperera amb tapa
- Bosses d'escombraries
- Desinfectant
- Drap o tovallolletes d'un sol ús

Preparació i procés de gestió de residus

1

Treure's l'equip de protecció **ABANS** de sortir de la sala.

2

Dins la **BOSSA 1**: Col·locar la bata, el 1r parell de guants, els peücs i la tovallola de neteja. Els peus **SENSE** calces han de romandre **FORA** de la sala.

3

Desinfectar els guants que queden amb gel hidroalcohòlic.

4

Un cop fora de la sala: Col·locar la **BOSSA 1** dintre la **BOSSA 2**; en aquesta col·locarem la mascareta i els guants restants.

5

Desinfectar-se les mans després de col·locar els residus dins la **BOSSA 2**.

6

Col·locar la **BOSSA 2** dintre la **BOSSA 3** i dipositar-la al contenidor de **FRACCIÓ RESTA**.

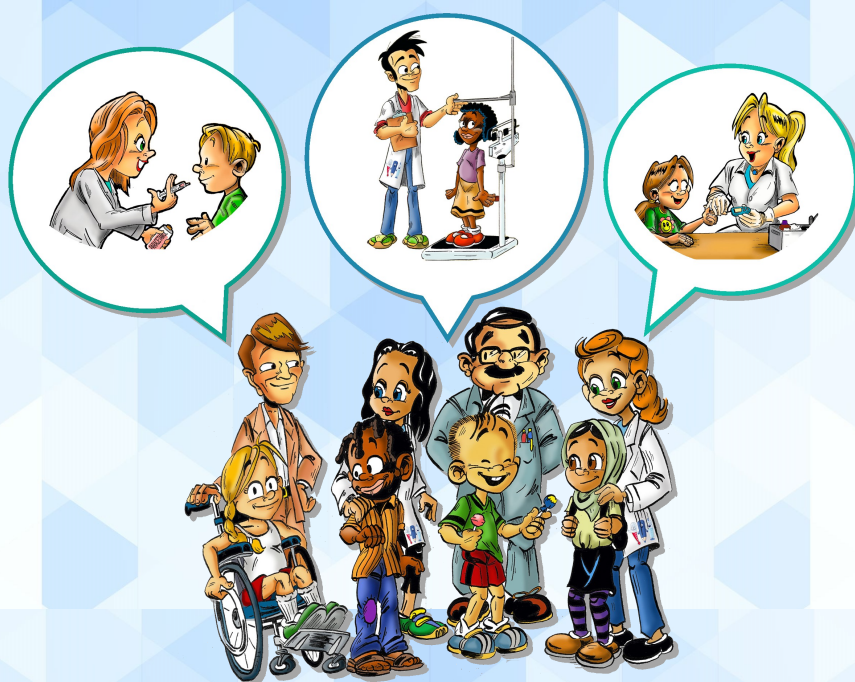
7

Finalitzar amb un rentat de mans perllongat i l'aplicació de gel hidroalcohòlic.





¡Colloborem junts!



@ACISEinfermeria



@ACISEInfermeriaEscolar



acise.2015@gmail.com

NIF: G17798190
C/ Massana 4, 1-2. 17600 (Figueres) GIRONA.